



2021

RAPPORT
D'ACTIVITÉS
COREVIH HAUTS-DE-FRANCE

CO-PRÉSIDENTS : Dr. Hélène BAZUS & Dr. Olivier ROBINEAU | **VICE-PRÉSIDENT** : Jimmy LAMBEC
ÉTABLISSEMENT-SIÈGE : Centre Hospitalier de Tourcoing - 93, rue du Président Coty - 59208 Tourcoing

CONTACTS : corevih-hdf@ch-tourcoing.fr

Bérénice GALLIOT, coordinatrice

bgalliot@ch-tourcoing.fr - 03 20 69 47 41

Isciane WÖHREL assist. de coordination/chargée de communication

iwohrel@ch-tourcoing.fr - 03 20 69 49 49

AVANT-PROPOS



Pour le COREVIH et pour tous, l'année 2021 a été difficile. La pandémie a touché directement les activités des acteurs du COREVIH. Les possibilités de mise en place d'actions et de réunions ont été restreintes. Cette période a également permis de mettre en évidence les points sur lesquels le COREVIH doit se renforcer pour mener à bien ses missions.

Dans ce contexte, le COREVIH a tout de même pu avancer et innover. Il a avancé dans sa stratégie de communication avec l'élaboration d'une nouvelle charte graphique et en renforçant sa présence sur les réseaux sociaux. La restructuration des groupes de travail va permettre une meilleure communication autour des axes prioritaires de travail et, on l'espère, inciter de nouvelles personnes à s'investir dans ces groupes.

Concernant la mission épidémiologique du COREVIH, le travail de fond portant sur l'amélioration de la collecte des données dans l'ensemble des centres a été ralenti par le contexte épidémique. Cette mission ressort tout de même consolidée de cette année 2021 avec des avancées certaines sur le plan administratif.

Il est important d'insister sur le fait que les actions du COREVIH s'appuient sur un personnel salarié qui fait un travail formidable. Les salariés affectés à des missions précises ont permis de belles avancées notamment sur le travail d'élaboration de la cartographie des ressources régionales en termes de prévention et sur la question complexe de la santé en prison.

La grande réussite de l'année porte sur le « moi(s) sans tabou », période de mise en avant et d'intensification des propositions de dépistage du VIH sur le territoire. Cette action réalisée dans le contexte difficile déjà évoqué a permis la mise en place d'innovations. La réalisation de séminaires en ligne sur la santé sexuelle a été très suivie par les différents acteurs médicaux, paramédicaux et sociaux. L'envoi d'autotests à domicile a permis de toucher des populations qui sont probablement en dehors des autres parcours de prévention. La communication sur les possibilités de dépistages dans la région avait été jugée absolument nécessaire lors de l'élaboration du projet, elle l'était d'autant plus dans le contexte de la crise sanitaire.

Cette action d'envergure a également permis de renforcer le maillage territorial, en mettant en contact des professionnels des champs sanitaires, socio-éducatifs et communautaires, dont la collaboration a pu se poursuivre au-delà de ce seul mois.

Ainsi, les réalisations de l'année 2021 ont montré que le COREVIH s'appuie sur des bases solides dans notre région. Cependant, devant les nouvelles problématiques de la santé sexuelle, les grandes disparités et les particularités démographiques de notre grande région, il paraît nécessaire d'entamer une réflexion sur les modalités de fonctionnement du COREVIH et des moyens humains alloués à ces différentes missions.

03

AVANT-PROPOS

06

PRÉSENTATION DU COREVIH HAUTS-DE-FRANCE

24

INDICATEURS D'ACTIVITÉS

35

PROGRAMMATION 2021

59

PERSPECTIVES 2022

63

GLOSSAIRE

03 AVANT-PROPOS

06 PRÉSENTATION DU COREVIH HAUTS-DE-FRANCE

- 06 - Missions
 - 09 - Territoire de référence & implantation
 - 10 - Acteurs du territoire impliqués dans le COREVIH
 - 12 - Membres du Comité
 - 17 - Bureau
 - 19 - Équipe salariée
 - 21 - Moyens
-

24 INDICATEURS D'ACTIVITÉS

- 24 - Fonctionnement & organisation des activités
 - 26 - Indicateurs
 - 34 - Participation & mobilisation
-

35 PROGRAMMATION 2021

- 36 - Synthèse de l'avancement des projets
 - 40 - Fiches-actions & bilan 2020
 - 50 - Focus 2020
-

59 PERSPECTIVES 2022

- 59 - Programmation 2022
 - 60 - Budget prévisionnel 2021
-

63 GLOSSAIRE

PRÉSENTATION DU COREVIH HAUTS-DE-FRANCE

MISSIONS

Les missions du COREVIH ont été définies par le décret du 28 avril 2017 relatif aux comités de coordination de la lutte contre les IST et le VIH et précisées par l'instruction du 05 avril 2018 relative à la compétence territoriale et au fonctionnement des COREVIH.

Ainsi, conformément aux dispositions en vigueur, le COREVIH Hauts-de-France répond aux enjeux actuels de la lutte contre les IST et le VIH autour de 4 missions que sont :

#1

COORDINATION
DES ACTEURS

#3

RECUEIL ET ANALYSE
DES DONNÉES
ÉPIDÉMIOLOGIQUES

#2

PARTICIPATION À
L'AMÉLIORATION DE LA
QUALITÉ ET LA SÉCURITÉ
DES PRISES EN CHARGE

#4

PARTICIPATION À
L'ÉLABORATION ET
L'ÉVALUATION DES
POLITIQUES RÉGIONALE
ET NATIONALE DE LUTTE
CONTRE LES IST ET LE VIH



#5

Une cinquième
mission est attribuée
aux COREVIH,
celle de rédiger
un rapport annuel
d'activités

MISSION #1 : COORDINATION DES ACTEURS

Le COREVIH Hauts-de-France n'est pas un opérateur direct auprès des usagers. Il **coordonne les actions menées par les acteurs** afin d'en **améliorer la complémentarité et la cohérence** et assure la **diffusion des bonnes pratiques**.

Le COREVIH Hauts-de-France entend répondre aux enjeux actuels de la lutte contre les IST et le VIH en :

- **Adaptant l'organisation des parcours de santé** aux caractéristiques de l'épidémie ;
- **Améliorant l'organisation du dépistage** pour réduire les délais entre infection et diagnostic ;
- **Favorisant l'égal accès à la prise en charge** sur l'ensemble du territoire ;
- **Améliorant le parcours de soins** des personnes vivant avec le VIH ;
- **Améliorant la prise en compte des besoins** des PVVIH et des populations clés.

MISSION #2 : QUALITÉ ET SÉCURITÉ DES PARCOURS ET DES PRISES EN CHARGE

Le COREVIH Hauts-de-France veille à l'**égalité d'accès au parcours de santé et de soins** sur l'ensemble de son territoire de référence.

Il s'appuie pour cela sur :

- Les priorités définies par la Stratégie Nationale Santé Sexuelle (SNSS) ;
- Les recommandations du rapport d'experts sur la prise en charge des PVVIH ;
- Les données et travaux produits par les différentes agences et instituts nationaux ;
- Les données et travaux de la CPAM et des ORS ;
- Les autres données épidémiologique ou études concernant le territoire de référence.

Le COREVIH participe à la **diffusion et à l'appropriation par les acteurs de ces informations et de ces recommandations**.

MISSION #3 : RECUEIL ET ANALYSE DES DONNÉES ÉPIDÉMIOLOGIQUES

Le COREVIH Hauts-de-France **organise le recueil et le contrôle qualité des données médico-épidémiologiques des établissements de santé et des cabinets de ville** prenant

en charge les patients pour une infection à VIH afin qu'elles soient transmises au niveau national à raison d'une fois par an à la FHDH ANRS CO4, selon les procédures préconisées et permettant la production de rapport d'activité standardisé.

Le recueil de ces données régionales est notamment assuré par les Techniciens d'Études Cliniques et Épidémiologiques.

L'analyse de ces données régionales constitue un des éléments d'aide à la décision pour l'Agence Régionale de Santé Hauts-de-France dans sa politique de lutte contre les IST et le VIH.

Le COREVIH peut recueillir les données épidémiologiques auprès des professionnels et laboratoires de ville volontaires, en coordination avec la délégation de Santé Publique France en région (CIRE). La mission vise, en coordination avec les CIRE, à **faciliter le recueil d'indicateurs au niveau régional, départemental et infra-départemental pour servir de base à la construction de stratégies de prévention diversifiées mieux ciblées.**

Le COREVIH Hauts-de-France veille à l'**adhésion des professionnels de santé à la déclaration obligatoire du VIH/Sida** via e-DO dans le but d'améliorer son exhaustivité. **Concernant les IST**, le COREVIH s'assure de la **participation des professionnels de santé aux réseaux de surveillance volontaires** existants, notamment au réseau de cliniciens RésIST.

Le COREVIH Hauts-de-France participe à la **recherche épidémiologique, clinique et comportementale en matière de VIH, d'IST ou de santé sexuelle** qui, dans leur globalité, sont étroitement associées aux parcours de santé et aux soins dont elles garantissent les progrès.

Ainsi, l'ensemble des acteurs sont des partenaires à part entière de l'activité de recherche au sein du COREVIH, les projets sont, dans la mesure du possible, menés conjointement ou de manière concertée.

MISSION #4 : **CONCOURIR À L'ÉLABORATION, LA MISE EN ŒUVRE ET L'ÉVALUATION DES POLITIQUES RÉGIONALES ET NATIONALES DE LUTTE CONTRE LES IST ET LE VIH**

Le COREVIH Hauts-de-France participe à la **programmation stratégique et au pilotage de la lutte contre le VIH et les IST et à l'élaboration du parcours de santé** des personnes vivant avec le VIH ou exposées à ces infections dont est responsable l'Agence Régionale de Santé, sur la base d'un diagnostic partagé.

Outre par l'ARS, le COREVIH peut être consulté du fait de son expertise par d'autres instances, notamment de démocratie sanitaire en région : CRSA, CTS...

TERRITOIRE DE RÉFÉRENCE & IMPLANTATION

Le territoire de référence du COREVIH Hauts-de-France correspond à la région administrative des Hauts-de-France.



- **Superficie** : 31 314 km²
- **Population** : 6 006 870 habitants
- **Départements** : 5
- **Territoires de santé** : 6

L'**arrêté ARS du 28 juin 2017** fixe l'implantation du COREVIH Hauts-de-France.

Il désigne le **Centre Hospitalier de Tourcoing** comme **établissement-siège** du COREVIH Hauts-de-France et le **Centre Hospitalier Universitaire d'Amiens** comme son **antenne territoriale**.

Au sein de l'établissement-siège, le COREVIH est administrativement et fonctionnellement rattaché à la Direction de la Stratégie et des Affaires Médicales (DSAM) du CH de Tourcoing.

ACTEURS DU TERRITOIRE IMPLIQUÉS DANS LE COREVIH

Les acteurs du COREVIH sont, au-delà des membres nommés par l'ARS, **toutes les personnes concernées par le VIH, les IST et plus largement la santé sexuelle sur le territoire de référence** : soit en tant qu'usagers du système de santé, soit en tant qu'intervenants dans la prise en charge des personnes vivant avec le VIH ou l'accompagnement des personnes particulièrement exposées au VIH et aux IST.

Chaque acteur a sa place au sein du COREVIH et peut être associé aux réflexions et aux projets en cours. Ainsi, parmi les acteurs impliqués dans le COREVIH Hauts-de-France, on peut lister, à titre indicatif :

- Des **services de soins hospitaliers** et des **professionnels des spécialités prenant en charge des patients infectés par le VIH** (ex. : *addictologie, biologie, dermatologie, gynécologie obstétrique, hépatologie, pharmacie, psychiatrie, AMP, pédiatrie...*) ;
- Des **professionnels concourant à la prise en charge psychologique** ;
- Des **professionnels paramédicaux** (*diététiciens, psychologues, assistantes sociales, éducateurs*) ;
- Des **unités de prévention** et / ou d'**éducation pour la santé** ;
- Des **CAARUD, des CSAPA** ;
- Des **professionnels du rectorat, de l'Éducation Nationale, des universités** ;
- Des **professionnels du secteur libéral** ;
- Des **professionnels du milieu pénitentiaire** (*DISP, PJJ, USMP, SPIP...*) ;
- Des **Permanences d'Accès aux Soins de Santé (PASS)** ;
- Des **Centres Gratuits d'Information, de Dépistage et de Diagnostic (CeGIDD)** et tous les **services concourant au dépistage** ;
- Des **Centres de Planification et d'Éducation Familiale (CPEF)** ;
- Des **instances régionales d'éducation et de promotion de la santé (IREPS)** ;
- Des **observatoires régionaux de santé (OR2S, CIRE)** ;
- Des **associations de malades et/ou d'usagers du système de santé** ;
- Des **associations gestionnaires d'hébergement (ACT, CHR)** ;
- Des **acteurs communautaires** ;
- Des **collectivités territoriales (région, départements, villes ou métropoles)** ;
- Des **organisation professionnelles (URPS médecins libéraux, pharmaciens...)**.



SERVICES DE SOINS HOSPITALIERS, ETS. MÉDICO & MÉDICO-SOCIAUX

(services VIH, PASS, CeGIDD, CAARUD,
CSAPA, Unités Sanitaires...)



PROFESSIONNELS DE SANTÉ SPÉCIALISÉS, PROFESSIONNELS MÉDICAUX & PARAMÉDICAUX

(prise en charge des patients VIH, prise en charge
psychologique, professionnels du secteur libéral, paramédical...)



STRUCTURES ASSOCIATIVES

(associations de malades et/
ou d'usagers du système de
santé, associations gestionnaires
d'hébergement (ACT, CHRS...),
acteurs communautaires...)



OBSERVATOIRES RÉGIONAUX DE SANTÉ

(OR2S, CIRE...)



INSTITUTIONS

(professionnels du milieu
pénitentiaire (DISP, PJJ, SPIP...),
professionnels du Rectorat, de
l'Éducation Nationale, des
Universités...)



UNITÉS DE PRÉVENTION ET/OU D'ÉDUCATION POUR LA SANTÉ



ORGANISATIONS PROFESSIONNELLES

(Union Régionale des Professionnels de Santé
médecins libéraux, URPS pharmaciens...)



COLLECTIVITÉS TERRITORIALES

(Région Hauts-de-
France, Départements,
Villes ou Métropoles)

... AUTRES ACTEURS

(CPEF, instances
régionales
d'éducation &
de promotion de
la santé (IREPS),
réseaux...)

MEMBRES DU COMITÉ



Arrêté ARS DPPS 2022-001 relatif à la composition du Comité de coordination régionale de la lutte contre les infections sexuellement transmissibles et le virus de l'immunodéficience humaine en Hauts-de-France, modifiant les arrêtés ARS DPPS 2020-002 et 2018-002.

La composition du Comité est définie par l'Agence Régionale de Santé Hauts-de-France qui publie un arrêté de composition. Le COREVIH se compose de 50 membres titulaires au plus, répartis en 4 collèges. A chaque membre titulaire peuvent correspondre un premier et un second suppléant.

COLLÈGE #1 : REPRÉSENTANTS DES ÉTABLISSEMENTS DE SANTÉ, SOCIAUX OU MÉDICO-SOCIAUX

MEMBRES TITULAIRES

MEMBRES SUPPLÉANTS

Vincent KAUFFMANN
CH Gustave DRON - Tourcoing
Directeur établissement-siège du COREVIH

Clément RAUEISER
CH Gustave DRON - Tourcoing
Directeur de la Stratégie et des Affaires Médicales (DSAM)

Dr. Olivier ROBINEAU
CH Gustave DRON - Tourcoing

Dr. Agnès MEYBECK
CH Gustave DRON - Tourcoing
Dr. Pauline THILL
CH Gustave DRON - Tourcoing

Dr. Amina Halima BOURAS
CH Compiègne Noyon

Dr. Mathilde TONNELIER
CH Compiègne Noyon

DR. Sylvain NAPPEZ
CHU Amiens
Antenne territoriale du COREVIH

Dr. Mohamed BELMEKKI
CHU Amiens
Dr. Anne-Sophie FRESSE
CHU Amiens

<p>Dr. Agathe LEGRAIN CH Lens <i>Éducation Thérapeutique du Patient</i></p>	<p>Elise NIQUET CHU Amiens Dr. Clara LU CH Lens</p>
<p>Dr. Jean-Claude GUICHARD CHU Lille <i>Médecine pénitentiaire</i></p>	<p>Dr. Emmanuel LUNEAU CHRU Lille Dr. Véronique BACLET CH Gustave Dron - Tourcoing</p>
<p>Dr. Clotilde FONTIER CH Valenciennes</p>	<p>Dr. Nicolas ETTAHAR CH Valenciennes Dr. Christine DUMONT CH Valenciennes</p>
<p>Dr. Hélène BAZUS CH Lens</p>	
<p>Dr. Jean-Michel LE MARCHAND EPSM des Flandres <i>Pédiatrie et psychiatrie infanto-juvénile</i></p>	<p>Dr. Anne-Sophie MATTHEWS-GAULON CHU Lille</p>
<p>Dr. Ali HACHEMI CH Soissons CeGIDD</p>	<p>Dr. Jean-Michel MARCELLI CH Laon</p>
<p>Francesca MASSON GHP SO</p>	
<p>Dr. Mohamed EL MOUDEN CH Calais</p>	<p>Antony CHAUFTON CSAPA SATO Picardie</p>
<p>Katherine DANIEL Association ADIS 59/62 <i>Appartement de Coordination Thérapeutique</i></p>	<p>Christelle BAILLET Association ADIS 59/62</p>
<p>Christophe FOURMEAU AIDES Hauts-de-France CAARUD</p>	
<p>Vincent DUBAELE Itinéraires Entr'Actes - Lille CAARUD</p>	<p>Fany LEROY-BARON Itinéraires Entr'Actes - Lille</p>
<p>Audrey SENON Spiritek</p>	<p>Georges JOSELON Spiritek</p>
<p>Christelle LEMAIRE Réseau Santé Solidarité Lille Métropole</p>	<p>DR. Marie-Laure FRY Médecins Solidarité Lille</p>

COLLÈGE #2 : REPRÉSENTANTS DES PROFESSIONNELS DE SANTÉ ET DE L'ACTION SOCIALE, DE LA PRÉVENTION ET DE LA PROMOTION DE LA SANTÉ

MEMBRES TITULAIRES

Dr. Michel VALETTE
CH Gustave DRON - Tourcoing
Épidémiologie Recherche Prévention

Dr. Valérie CANVA
CHU Lille
Hépatologie

Dr. Nicole BEN YOUNES
CH Gustave DRON - Tourcoing
Santé publique / Addictologie

Dr. Françoise COURTALHAC
URPS Médecins Libéraux Hauts-de-France

Dr. François LOEZ
URPS Médecins Libéraux Hauts-de-France

Isabelle IWANSKI
CeGIDD Valenciennes

Dr. Yamina HAMMOU
CHU Lille
Santé mère-enfant

Jean-Michel FOIRET
URPS Pharmaciens Hauts-de-France
Pharmacie

Dr. Christophe HACOT
URPS Biologiste Hauts-de-France

Dr. Anne-Sophie LEMAIRE-HURTEL
CHU Amiens
Biologie Pharmacologie

MEMBRES SUPPLÉANTS

Pr. Eric SENNEVILLE
CH Gustave DRON - Tourcoing
Dr. Karen CHAMPENOIS
INSERM UMR 1137

Dr. Marie-Noëlle LEFEBVRE
CHU Lille

Dr. Arnaud MUYSEN
CH Gustave DRON - Tourcoing

Dr. Nassir MESSAADI
URPS Médecins Libéraux Hauts-de-France
Dr. Svetlane DIMI
Maison de Santé Pluri-Professionnelle - Creil

Dr. Benoît GARRIOT
URPS Médecins Libéraux Hauts-de-France

Mélanie GROCH
CH Lens
Marie-Odile GUILLON
URPS Infirmiers Hauts-de-France

Dr. Marion LAGREE
CHU Lille

Grégory TEMPREMAN
URPS Pharmaciens Hauts-de-France
Fabien FLORACK
Grande Pharmacie de Paris - Lille

Dr. Laurence BOCKET-MOUTON
CHU Lille
Enagnon Kazali ALIDJINOU
CHU Lille

<p>Anne-Sophie POURCHEZ Académie d'Amiens</p>	<p>Delphine BELYNCK Académie de Lille</p> <p>Dr. Alice MATHIEU Service de Santé Universitaire - Lille</p>
<p>Dr. Odile LEMAIRE Conseil Départemental - Somme</p>	<p>Betty NOWACKI Conseil Départemental - Nord</p> <p>Sabine CAYZEELE Conseil Départemental - Nord</p>
<p>Eliane AISSI Rencontre Internationale des Femmes Noires - RIFEN Nord Pas-de-Calais</p>	
<p>Charlotte MASSART L'Échappée Violences</p>	<p>Cyrielle SAMIER L'Échappée</p> <p>Sarah ELGHAZI L'Échappée</p>
<p>Clémentine MACKÉ Fédération régionale des CIDFF des Hauts-de-France Santé et droits des femmes</p>	
<p>Pauline GUEZENEC Direction Interrégionale de la PJJ</p>	<p>Valentin VAN VEGCHEL HF Prévention</p> <p>Jérôme ANDRÉ HF Prévention</p>
<p>Benjamin DUVAL ENIPSE</p>	<p>Antonio ALEXANDRE ENIPSE</p>
<p>Carole DONNEE Fondation Le Refuge</p>	

COLLÈGE #3 : REPRÉSENTANTS DES MALADES ET DES USAGERS DU SYSTÈME DE SANTÉ

MEMBRES TITULAIRES	MEMBRES SUPPLÉANTS
Jimmy LAMBEC <i>AIDES Hauts-de-France</i>	Magali DE LAMBERT <i>AIDES Hauts-de-France</i>
Franck ALLIÉ <i>AIDES Hauts-de-France</i>	
Selma Dina WALET <i>AIDES Hauts-de-France</i>	Agnès VANDENBUSSCHE <i>AIDES Hauts-de-France</i>
Olivier DAUPTAIN <i>France Assos Santé Hauts-de-France</i>	
Daniel DJEDDOU <i>Union Départementale des Associations de Familles du Nord</i>	Sébastien BIL <i>Union régionale des associations des Familles Hauts-de-France</i>
Jean-Christophe LAMPE <i>UFC Que Choisir</i>	
Nathalie PACCOT <i>Association des Diabétiques de l'Oise</i>	
Sébastien NGUGEN <i>UNAPEI Hauts-de-France</i>	
Eve THIEFFRY <i>Planning Familial 59</i>	Caroline GODART <i>Planning Familial 59</i>

COLLÈGE #4 : PERSONNALITÉS QUALIFIÉES

MEMBRES TITULAIRES	MEMBRES SUPPLÉANTS
<p>Dr. Gilbert BOU JAOUDE Médecin sexologue - Lille</p>	<p>Frédéric RIMETZ Médecin sexologue - Lille</p> <p>Sladjana (Ana) DECOCK Infirmière sexologue - CH Tourcoing</p>
<p>Marie WOUZZEZ CH Valenciennes Psychologue</p>	<p>Caroline RINGOT Psychologue - CH Gustave Dron Tourcoing</p> <p>Marie-Sybille LOUBERT Psychologue - CH Gustave Dron Tourcoing</p>
<p>Philippe KADECKA Fondation Architectes de l'Urgence</p>	
<p>Bruno BRIVE J'en Suis J'y Reste - Centre LGBTQIF de Lille</p>	<p>Lucien FRADIN J'en Suis J'y Reste - Centre LGBTQIF de Lille</p> <p>Réhin HOLLANT J'en Suis J'y Reste - Centre LGBTQIF de Lille</p>
<p>Cyane DASSONNEVILLE En-trans</p>	

BUREAU

Le Bureau est une **instance délibérative chargée d'établir la politique globale d'action** du COREVIH Hauts-de-France.

Il est composé de 10 membres dont le Président et le Vice-Président élus par le Comité. Au sein de chacun des 4 collèges cités ci-dessus, sont élus 2 membres par l'ensemble des membres pour constituer le Bureau.

Les membres du Bureau élaborent et proposent aux membres du Comité le plan d'actions et le rapport annuel d'activités.

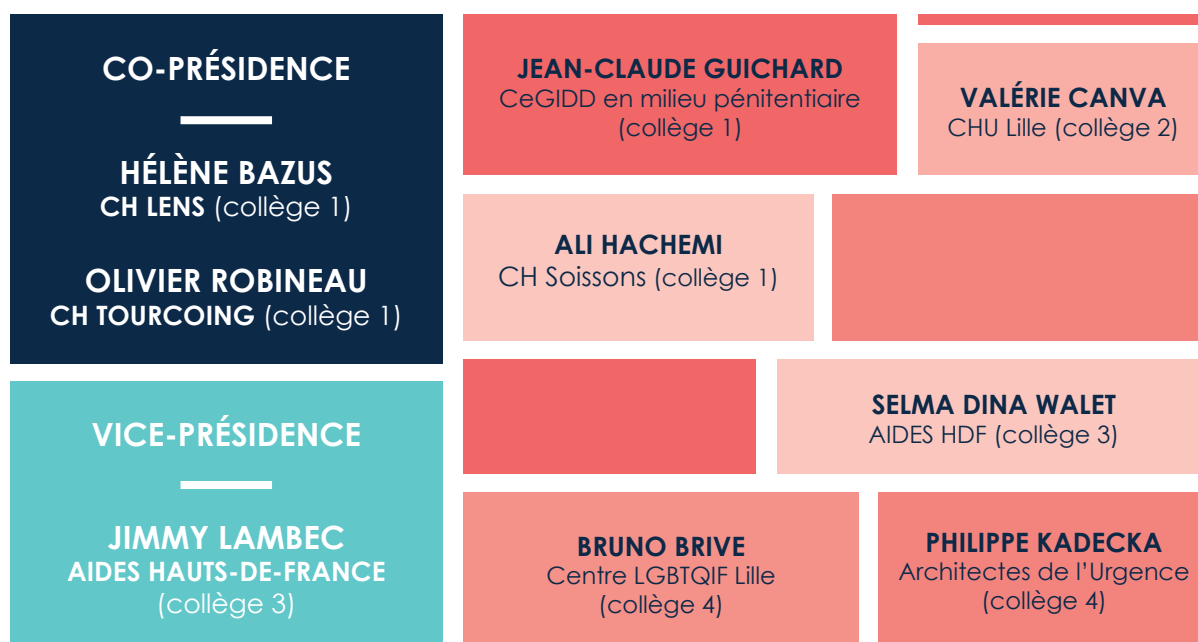
Il veille à la mise en œuvre des **orientations stratégiques, qui doivent tenir compte des priorités définies au niveau local mais également de celles envisagées au plan régional par l'ARS et au plan national par le ministère**, définies par ses membres et validées par le Comité.

Pour cela, il **détermine les missions confiées aux Commissions** en précisant les objectifs fixés, une lettre de mission et un éventuel calendrier. Le Bureau désigne en son sein un référent pour chaque Commission. Celui-ci est chargé d'assurer le lien entre le Bureau, les Commissions et le Comité.

Le Bureau :

- Met en œuvre les décisions prises en Comité ;
- Suit les affaires courantes du COREVIH (RH, budget...) ;
- Propose l'ordre du jour des assemblées plénières ;
- S'assure du bon suivi des travaux des Commissions et groupes-projets ;
- Valide la ligne éditoriale des outils de communication du COREVIH ;
- Coordonne l'élaboration du rapport d'activités.

Le Bureau du COREVIH Hauts-de-France est ainsi composé en 2021 :



Sylvie CHEVALIER, élue en tant que représentante du Collège 2, a démissionné fin 2021. Des élections partielles seront à organiser lors de la première assemblée plénière de 2022. Un poste de représentant du Collège 3 reste, à ce jour, non pourvu au sein du Bureau.

Des invités permanents issus des membres du COREVIH sont régulièrement conviés aux réunions de Bureau : Jean-Luc SCHMIT (Collège 1 – CHU Amiens) et Cyane DASSONNEVILLE (Association En-Trans – Collège 4).

ÉQUIPE SALARIÉE

La Présidence, le Bureau et les membres des Commissions sont appuyés dans leurs travaux par l'équipe salariée du COREVIH basée au CH de Tourcoing ou au CHU d'Amiens qui participe à la réalisation des missions du COREVIH Hauts-de-France.

L'équipe salariée assure des fonctions-supports en matière de :

- **Coordination ;**
- **Communication ;**
- **Animation de projet ;**
- **Recueil et suivi épidémiologique ;**
- **Veille et conseil.**

Son rôle est de faciliter et de nourrir le travail au sein des différentes instances du COREVIH : Assemblée Générale, Bureau, Commissions thématiques et groupes-projets.

L'équipe salariée **contribue à la mise en œuvre des objectifs fixés par la feuille de route** afin de mieux organiser les parcours de santé en matière d'IST et de VIH et/ou de santé sexuelle.

L'équipe salariée a connu des évolutions lors de cette année. Les recrutements prévus ont eu lieu en début d'année. Selva ODEESH, ingénieure databiostatisticienne et Marine GARCETTE, Technicienne d'Études Cliniques, sont venues compléter l'équipe opérationnelle dédiée à la mission épidémiologie. Cette équipe est sous la responsabilité hiérarchique de la responsable de l'Unité de Recherche Clinique.

Aziliz LEDOUX, chargée de communication, démissionnaire en août 2021, a été remplacée par Isciane WÖHREL qui a rejoint l'équipe opérationnelle dédiée à la coordination et à l'animation de projets dès le mois d'octobre.

Le financement des postes de chargés de mission a été reconduit pour 2021.

Enfin, l'activité de l'équipe a été marquée par le départ en congé maternité de la coordinatrice de juillet à décembre.

BON À SAVOIR :

Les ressources humaines au sein des COREVIH ont fait l'objet d'une réflexion nationale. Un rapport a été publié par l'EHESP.

ÉQUIPE SALARIÉE AU SEIN DE L'ÉTABLISSEMENT-SIÈGE ET DE L'ANTENNE TERRITORIALE

ÉTABLISSEMENT-SIÈGE CH TOURCOING



Bérénice GALLIOT
coordinatrice
mobilité régionale



Isciane WÖHREL
assistante de coordination
chargée de communication
mobilité régionale



Selva ODEESH
databiostatisticienne
mobilité régionale



Pauline CORNAVIN
technicienne d'études cliniques
mobilité territoriale



Marine GARCETTE
technicienne d'études cliniques
mobilité territoriale



Elisa DEHAINE
chargée de mission
animation territoriale
mobilité régionale



Lucas DUPONT
chargé de mission
dispositif carcéral
mobilité régionale

ANTENNE TERRITORIALE CHU AMIENS



Myriam LOMBARD
technicienne d'études cliniques
mobilité territoriale



Nathalie DECAUX
technicienne d'études cliniques
mobilité territoriale

MOYENS

MODALITÉS D'ATTRIBUTION & DE MISE À DISPOSITION DES MOYENS

Les moyens financiers alloués aux COREVIH sont inclus dans les crédits du FIR (Fond d'Intervention Régional) depuis 2013.

Les Agences Régionales de Santé (ARS) fixent les montants des crédits attribués au(x) COREVIH de la région considérée, suivant le découpage territorial retenu en tenant compte des éléments de modélisation figurant à titre indicatif dans le guide méthodologique des MIG de la circulaire n° DGOS/R5/2013/57 du 19 février 2013.

La modélisation prévoit pour chaque COREVIH :

- Un financement forfaitaire minimal permettant de couvrir les charges de personnel ;
- Un forfait variable défini comme suit : + 1 ETP de TEC (50 000 €) au-delà de 750 patients suivis par tranche de 500 patients et + 51 600 € au-delà des 10 000 premiers km² couverts par tranche de 10 000 km² atteinte ;
- Un forfait « frais de structure » correspondant à un maximum de 30 % des charges de personnel. L'ARS Hauts-de-France a fixé un seuil de 20 % des charges de personnel.

La gestion des crédits est confiée au CH de Tourcoing, l'établissement-siège du COREVIH à la demande de l'ARS Hauts-de-France.

Les modalités de suivi et d'évaluation de l'activité du COREVIH ont été définies par l'Agence Régionale de Santé dans le cadre du CPOM. Celui-ci prévoit une gouvernance tripartite : Agence Régionale de Santé, COREVIH et Établissement-siège qui opèrent par le biais de rencontres régulières et d'un dialogue de gestion annuel.

Depuis 2020, l'élaboration d'un calendrier annuel de suivi du CPOM, qui tient compte des temps de validation à la fois de l'ARS et des instances du COREVIH, conformément aux principes de la démocratie sanitaire permet d'améliorer la concertation entre les 3 parties et de garantir une meilleure visibilité sur l'attribution des moyens et de leur assignation pour l'établissement-siège.

A la suite du séminaire annuel du Bureau, une première rencontre relative à la programmation et au financement de l'année 2021 a été organisée le 15 janvier avec l'Agence Régionale de Santé. Le dialogue de gestion pour l'année 2021 a, quant à lui, eu lieu le 09 juillet 2021 au CH de Tourcoing en présence de l'ARS, la Direction Générale et la Direction financière de l'établissement-siège et la Présidence du COREVIH.

D'autres rencontres avec l'ARS concernant notamment l'avancée des projets ont eu lieu tout au long de l'année.

BILAN FINANCIER 2021

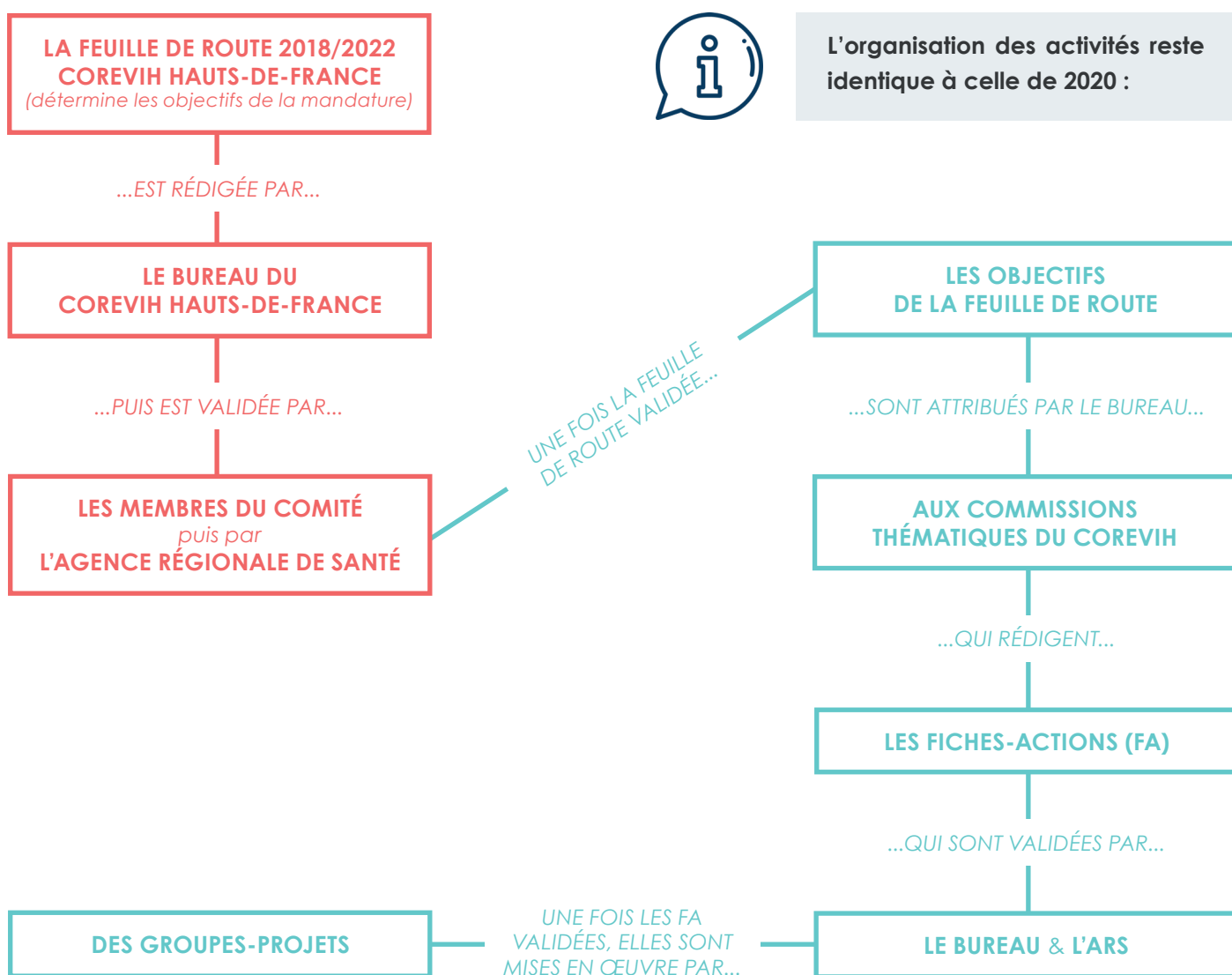
POSTES DE DÉPENSES	SIÈGE RÉGIONAL	ANTENNE TERRITORIALE	TOTAL HAUTS-DE-FRANCE	OBSERVATIONS
DÉPENSES LIÉES AUX CHARGES DE PERSONNEL				
<i>ÉQUIPE SOCLE, CF. GUIDE DE CONTRACTUALISATION</i>				
Coordinatrice (1 ETP)	37 948 €		37 948 €	
Assistante de coordination - chargée de communication (1 ETP)	37 690 €		37 690 €	
Data biostatisticien (0,6 ETP)	26 164 €		26 164 €	
Techniciens d'Études Cliniques (2 ETP)	95 403 €		95 403 €	
SOUS-TOTAL ÉQUIPE SOCLE	197 205 €	0 €	197 205 €	
Techniciens d'Études Cliniques (3 ETP)		135 000 €	135 000 €	
Chargé de mission milieu carcéral (1 ETP)	42 813 €		42 813 €	
Chargé de mission animation territoriale (1 ETP)	42 813 €		42 813 €	
Divers	5 803 €		5 803 €	
TOTAL CHARGES DE PERSONNEL	288 634 €	135 000 €	423 634 €	
DÉPENSES LIÉES AUX FRAIS DE STRUCTURE (
Locaux				
Fournitures et matériel				
Téléphone & internet				
Formation professionnelle des salariés				
TOTAL CHARGES DE STRUCTURE	57 727 €	27 000 €	84 727 €	
DÉPENSES LIÉES À LA PROGRAMMATION				
<i>CHARGES LIÉES À LA MISSION EPIDEMIOLOGIE</i>				
Logiciel NADIS (licence annuelle)	23 400 €		23 400 €	
Hébergement des données	454 €	9 500 €	9 954 €	
Maintenance ABL		2 700 €	2 700 €	
Frais de déplacement des TEC				
Interfaces informatiques		6 500 €	6 500 €	
TEC Septembre/Décembre 2021				
SOUS-TOTAL MISSION EPIDEMIOLOGIE	23 854 €	18 700 €	197 205 €	

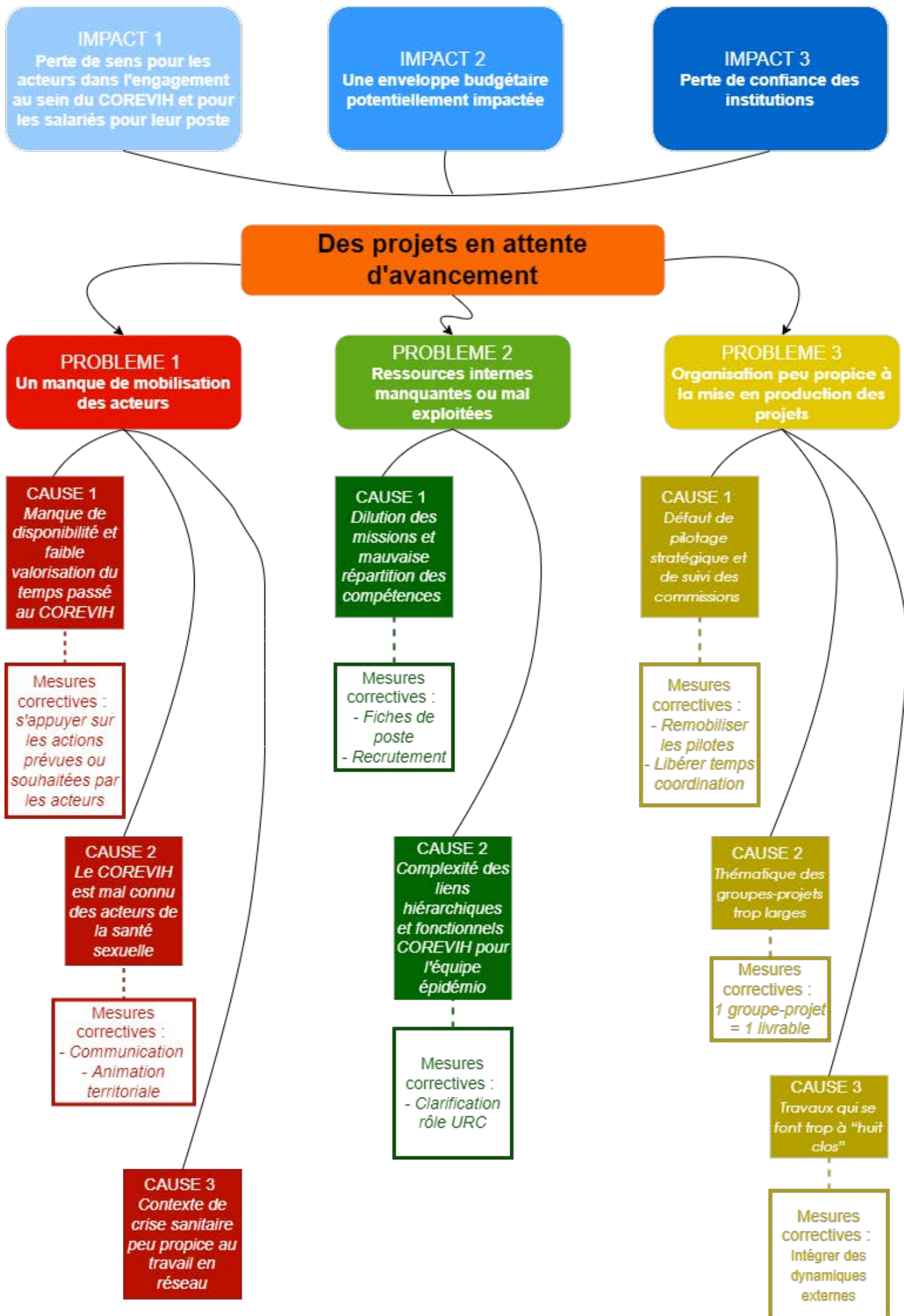
BILAN FINANCIER 2021

POSTES DE DÉPENSES	SIÈGE RÉGIONAL	ANTENNE TERRITORIALE	TOTAL HAUTS-DE-FRANCE	OBSERVATIONS
CHARGES LIÉES A LA MISSION DE COORDINATION, ANIMATION ET REPRÉSENTATION				
Location salles de réunion				
Accueil				
Frais de déplacement salariés hors TEC	632 €		632 €	
Frais de déplacement membres				
Frais de déplacement représentation				
Groupe «Avenir COREVIH»				
Adhésion Transversalité Inter COREVIH	500 €		500 €	
Divers	3 793 €		3 793 €	
SOUS-TOTAL MISSION COORDINATION	4 926 €	0 €	4 926 €	
CHARGES LIÉES A LA MISSION AMÉLIORATION DES PRATIQUES PROFESSIONNELLES				
Inscriptions colloques, congrès, séminaires	600 €		600 €	
Formation continue - équipe salariée	4 560 €	670 €	5 230 €	
Journée régionale Echanges de Pratiques				
Outils (conception, impression, diffusion)				
SOUS-TOTAL MISSION AMÉLIORATION DES PRATIQUES	5 160 €	670 €	5 830 €	
CHARGES LIÉES AU PROJET TEMPS FORT ESTIVAL SANTÉ SEXUELLE MOIS SANS TABOU				
Campagne Régionale de communication	44 820 €		44 820 €	
Conseils stratégiques				
Création graphique				
Relations presse et influence				
Impressions	9 234 €		9 234 €	
Semaine Régionale de Dépistage				
Achat autotests VIH/TROD	16 006 €		16 006 €	
Frais d'Affranchissement	9 509 €		9 509 €	
Formation/Sensibilisation des professionnels				
Webinaires	6 500 €		6 500 €	
SOUS-TOTAL PROJET TEMPS FORT SANTÉ SEXUELLE MOIS SANS TABOU	86 069 €	0 €	86 069 €	
TOTAL CHARGES DE PROGRAMMATION	120 009 €	19 370 €	139 379 €	
TOTAL DES DÉPENSES	466 369 €	181 370 €	647 739 €	

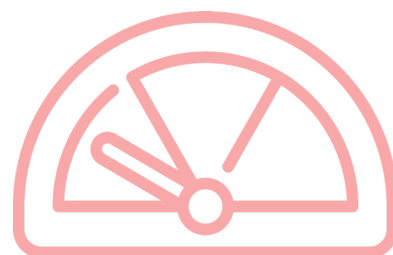
INDICATEURS D'ACTIVITÉS

FONCTIONNEMENT & ORGANISATION DES ACTIVITÉS





INDICATEURS



GOVERNANCE DU COREVIH HAUTS-DE-FRANCE

ASSEMBLÉES PLÉNIÈRES

RÉUNION	NOMBRE	DATE	PARTICIPANTS	LIEU
ASSEMBLÉES PLÉNIÈRES	2	20 avril 2021		visioconférence
		30 sept. 2021	ANNULÉE	
		9 déc. 2021		mixte

BUREAUX

RÉUNION	NOMBRE	DATE	PARTICIPANTS	LIEU
BUREAUX	7	11 janv. 2021		Lille
		09 fév. 2021		visioconférence
		9 mars 2021		visioconférence
		13 avril 2021		visioconférence
		11 mai 2021		visioconférence
		08 juin 2021		visioconférence
		9 nov. 2021		visioconférence



SÉMINAIRE ANNUEL DU BUREAU :

Conformément aux nouvelles modalités de fonctionnement définies fin 2020, les membres du Bureau se sont réunis le 11 janvier 2021 à Lille pour le premier séminaire annuel du Bureau. Cela a été l'occasion de travailler collectivement une journée entière sur le bilan 2020 et la programmation 2021.

GOVERNANCE ET SUIVI DU CPOM

RENCONTRES ARS/COREVIH

RÉUNION	NOMBRE	DATE	PARTICIPANTS	LIEU
RENCONTRE PROGRAMMATION ANNUELLE	1	janvier 2021	Elisabeth LEHU Présidence Coordinatrice	Lille
RENCONTRES TECHNIQUES ARS/COREVIH	2	04 mai 2021 Animation territoriale	3	Visio
		21 mai 2021 Semaine régionale de dépistage	3	Visio
DIALOGUE DE GESTION	1	7 juin 2021	DG DSAM DAF COREVIH ARS	Tourcoing

RENCONTRES COREVIH/ÉTABLISSEMENT-SIÈGE

RÉUNION	NOMBRE	DATE	ORDRE DU JOUR	LIEU
DSAM / COREVIH	1	09 fév 2021	Programmation 2022	Tourcoing
DAF/COREVIH	1	13 mars 2021	Bilan financier et élaboration du budget prévisionnel	Tourcoing
DSIO/COREVIH	7	4 fév. 2021 15 fév. 2021 1 avril 2021 2 avril 2021 27 avril 2021 28 avril 2021 25 mai 2021 27 mai 2021	Suivi du projet de déploiement du système de recueil de données NADIS dans les Hauts-de-France Sensibilisation de l'équipe aux bonnes pratiques RGPD Réunion annuelle de recueil des besoins en matériels informatiques	Tourcoing
URC/COREVIH	4	6 avril 2021 4 mai 2021 1 juin 2021 10 juin 2021	Réunions mensuelles avec équipe opérationnelle sur la mission épidémiologie	Tourcoing
ACHATS PUBLICS/ COREVIH	2	12 mars 2020 28 mai 2020	Réunions de préparation et de suivi des procédures d'achat public Moi(s) sans Tabou	Tourcoing

ACTIVITÉ/PROGRAMMATION 2021

COMMISSIONS THÉMATIQUES

RÉUNION	NOMBRE	DATE	PARTICIPANTS	LIEU
COMMISSION ÉPIDÉMIOLOGIE	1	1 fév. 2021		Visio
COMMISSION PPSS	1	2 fév. 2021		Visio
COMMISSION PARCOURS DE SOIN	1	5 fév. 2021		Visio

GROUPES-PROJETS

RÉUNION	NOMBRE	DATE	PARTICIPANTS	LIEU
COFIL PRISON	1	janv. 2021 30 mars. 2021		Visio
DIAGNOSTIC TERRITORIAL	4	18 mars 2021 9 avril 2021 3 mai 2021 3 juin 2021	Réunion de présentation à la commission épidémiologie Réunion de suivi méthodo du projet en lien avec ARS et IRPES	Visio
AUTRES REUNIONS POUR LE MOI(S) SANS TABOU	7	12 avril 2021 19 avril 2021 21 avril 2021 22 avril 2021 29 avril 2021 29 avril 2021 10 mai 2021	URPS ML URPS pharmaciens PJJ 59 PJJ 80 En voiture N&S Ville de Fâches FRCIDFF	Visio

TEMPS FORTS 2021

MOIS SANS TABOU(S)

RÉUNION	NOMBRE	DATE	PARTICIPANTS	LIEU
COMITE D'ORGANISATION	6	29 janv. 2021		Visio
		18 fév. 2021		
		16 mars 2021		
		6 avril 2021		
		30 avril 2021		
		25 mai 2021		
GROUPE DE TRAVAIL «SEMAINE REGIONALE DE DEPISTAGE»	3	19 mars 2021		Visio
		8 avril 2021		
		4 mai 2021		
GROUPE DE SUIVI « COMMUNICATION »		Réunion hebdomadaire avec l'Agence de Communication de mars à juin		Visio
COMITÉ DE SUIVI	2	2 avril 2021	ARS COREVIH Région	Visio
		mai 2021		
AUTRES REUNIONS POUR LE MOI(S) SANS TABOU	7	12 avril 2021	URPS ML URPS pharmaciens PJJ 59 PJJ 80 En voiture N&S Ville de Fâches FRCIDFF	Visio
		19 avril 2021		
		21 avril 2021		
		22 avril 2021		
		29 avril 2021		
		29 avril 2021		
		10 mai 2021		

RÉUNIONS D'ÉQUIPE

L'équipe opérationnelle dédiée à la coordination et à l'animation de projet a été en télétravail à raison de 3 jours par semaine à partir de fin mars 2021. Des points d'équipe hebdomadaire ont été instaurés afin de faciliter le suivi des projets.

Les points d'équipe mensuels réunissant l'ensemble des salariés du COREVIH, instaurés en 2020, se sont poursuivis en 2021 tous les 1ers mardis du mois. Des points spécifiques avec l'URC et l'équipe dédiée à la mission épidémiologie ont également été mis en place compte tenu de l'organisation propre au CH de Tourcoing.

TRAVAUX NATIONAUX OU INTER-COREVIH

RÉUNION	NOMBRE	DATE	PARTICIPANTS	LIEU
RÉUNIONS PRÉSIDENTS/ VICE PRÉSIDENTS	3	18 juin 2021	2	visioconférence
		13 sept. 2021	3	
		10 nov. 2021	1	
TRANSVERSALITÉ INTER COREVIH (TIC)	1	15 juin 2021	3	visioconférence
GROUPE « AVENIR COREVIH »	1	16 juin 2021		visioconférence
GROUPE EXPERT PRISON SIDACTION	5	15 janv. 2021	Chargé de mission COREVIH Pilote du projet prison	visioconférence
		19 mars 2021		
		04 juin 2021		
		10 sept. 2021		
		05 nov. 2021		

INTERVENTIONS DU COREVIH

RÉUNION	NOMBRE	DATE	PARTICIPANTS	LIEU
INTERVENTION AUPRÈS DES ÉTUDIANTS CADRES DE SANTÉ	1	10 juin 2021	12	Tourcoing
INTERVENTION LORS DE LA JOURNÉE INTER RÉGIONALE DES USMP	1	22 nov. 2021		Fort de Mons
INTERVENTION LORS DU SÉMINAIRE TIC	1	15 juin 2021	77	Visioconférence

PARTICIPATIONS AUX CONGRÈS, FORMATIONS & JOURNÉES NATIONALES

RÉUNION	DATE	PARTICIPANTS COREVIH	LIEU
SÉMINAIRE TEC	16 -18 juin 2021	1	Toulouse
JOURNÉE THÉMATIQUES SFLS	30 & 31 mars 2021	10	Visioconférence
COREVIH EN ACTIONS	08 déc. 2021	3	Paris
CONGRÈS APSEP	22 - 24 sept. 2021	1	Le Mans
CONGRÈS ATHS	19 - 22 sept. 2021	1	Biarritz
CONGRÈS SFLS	29 sept - 1 oct 2021	3	Grenoble

PARTICIPATION & MOBILISATION

Le COREVIH est amené à mobiliser l'ensemble des acteurs de la région œuvrant de manière plus ou moins spécifique dans la promotion de la santé sexuelle et dans la lutte contre les IST et le VIH.

Ce travail d'animation, de mobilisation des partenaires et des membres, de construction et de renforcement des liens entre acteurs est difficile à valoriser mais constitue une part importante du travail mené autour de la mission de coordination et d'animation des parcours santé sexuelle.

Depuis le début de la mandature, et compte tenu du contexte de l'élargissement du territoire de référence et des champs de compétences à la santé sexuelle, une attention particulière a été régulièrement portée sur l'évaluation de l'implication des membres nommés et de notre capacité à mobiliser au-delà de nos membres. Ces bilans et les échanges avec le comité plénier nous ont parfois conduits à réajuster nos manières de travailler.

En 2021, même si la crise sanitaire a continué de perturber notre activité en altérant notre capacité de mobilisation dans les groupes de travail et en ne nous permettant pas d'évaluer l'impact des réajustements envisagés, plusieurs leviers de mobilisation ont pu être à l'œuvre :

→ Le Moi(s) sans Tabou

Après un an de pandémie, la coordination et la mise en œuvre du projet a permis de redonner un élan dans la rencontre et la mobilisation des acteurs. De nouveaux partenariats ont vu le jour et de nouveaux acteurs, mobilisés pour l'occasion, ont finalement rejoint de manière pérenne les commissions ou groupes de travail du COREVIH.


→ Les outils de communication,

De l'élaboration d'une plaquette intitulée « Être acteur du COREVIH » à la refonte des principaux outils de communication dont le site internet, nous avons œuvré tout au long de l'année pour que le lancement de la nouvelle stratégie de communication soit opérationnel début 2022.

→ Le travail d'animation territoriale,

Le travail prospectif mené sur les territoires concernant le recensement des ressources en santé sexuelle a également participé à la mobilisation de nouveaux acteurs. Enfin, même s'il ne présente pas que des avantages, il est à noter que le recours plus fréquent aux outils de visioconférence pour les réunions ou les séances de travail semble avoir facilité la participation de certains territoires plus éloignés des lieux de réunions habituels.

PROGRAMMATION 2021



En 2021, la programmation, élaborée à l'occasion du séminaire annuel du Bureau, s'est essentiellement axée sur la poursuite de la mise en œuvre des différentes fiches-actions validées dans le cadre du CPOM.

Néanmoins, le Bureau a souhaité y intégrer deux nouvelles thématiques : les parcours chemsex et les violences sexuelles. Elles ont fait l'objet de la création de deux nouveaux groupes de travail.

La mise en place de la première édition du Moi(s) sans Tabou a fortement mobilisé les acteurs au cours du premier semestre 2021. Le départ en congé maternité de la coordinatrice au second semestre, de juillet à décembre, ainsi que la démission de l'assistante de coordination, a fortement impacté le suivi de la programmation et l'activité des groupes de travail dont le lancement d'un certain nombre a été reporté en 2022.

SYNTHÈSE DE L'AVANCEMENT DES PROJETS

PROJET	ACTIONS ATTENDUES 2021	REALISATION 2021	MODALITES DE MISE EN OEUVRE			
			COMPETENCES INTERNES	RESSOURCES/ ACTEURS/PRESTA	MOYENS	OUTILS
ANIMATION TERRITORIALE	Rédiger une note stratégique et formuler des recommandations	■■■■■■■■■■	Stratégie Coordination/ Animation			Notre stratégie
	Réaliser une cartographie de l'offre en santé sexuelle	■■■■■■■■□□	Coordination/ Animation		Groupe de travail Réunion suivi ARS/ IREPS	Annuaire Site internet Questionnaire de recensement
	Elaborer et tester une méthodologie de diagnostic territorial partagé sur 2 territoires tests avec recueil de données quantitatives et qualitatives	■■□□□□□□□□	Méthodologie Analyse biostatistique Coordination/ Animation	Santé publique France OR2S ARS Tout «producteur de données»	Groupe épidémiologie Groupe de travail Séance de travail	Annuaire de données Revue de données
SUIVI CONJOINT VILLE-HÔPITAL	Elaborer un outil de liaison entre le PVVIH et son médecin de ville pour mettre en place un suivi conjoint	■■■■□□□□□□	Coordination Médicale Communication	Médecin Suivi VIH Patients	Commission Parcours de Soins Groupe-projet «outil de liaison»	Flyer/Plaquette Courrier NADIS
	Elargir la réflexion à la PrEP et élaborer un outil de liaison du parcours PrEP CeGIDD/ Ville/CH	□□□□□□□□□□	Coordination Médicale Communication	Prescripteurs PrEP Association	Groupe-projet «Outil de liaison PrEP»	Flyer/Plaquette
	Promouvoir l'amélioration de la posture professionnelle dans les laboratoires de ville	□□□□□□□□□□	Coordination Communication	Acteurs Prévention Médecins Suivi VIH URPS Biologistes URPS Pharmaciens	Groupe «Déploiement ALSO»	Formations Webinaire Procédure régionale
ÉTUDE SUR LES STRATÉGIES DE PRÉVENTIONS EN AMONT DE L'INFECTION - VOLET CARCÉRAL	Recueil & analyse des éléments quantitatifs auprès des US	■■■■■■■■□□□□	Méthodologie (F2RSM) Analyse biostatistique Coordination/ Animation	DISP Professionnels AP Professionnels USMP CeGIDD Pénitentiaire	COFIL	Questionnaire Rapport
	Recueil & analyse des éléments qualitatifs auprès de l'ensemble des intervenants et des personnes détenues	■■■■■■■■□□□□	Méthodologie (F2RSM) Analyse Coordination/ Animation		COFIL Séances de travail Binôme COREVIH/ F2RSM	Entretiens semi- factifs
	Rendu des résultats et recommandations	□□□□□□□□□□	Stratégie Coordination/ Animation	DISP Professionnels AP Professionnels USMP CeGIDD Pénitentiaire	COFIL	Rapport Colloque régional

■ Ressource non exploitée

■ Ressource manquante

PROJET	ACTIONS ATTENDUES 2021	REALISATION 2021	MODALITES DE MISE EN OEUVRE			
			COMPETENCES INTERNES	RESSOURCES/ ACTEURS/PRESTA	MOYENS	OUTILS
ÉTUDE SUR LES STRATÉGIES DE PRÉVENTIONS EN AMONT DE L'INFECTION - VOILET JEUNES	Faire une revue complète des données disponibles	□□□□□□□□□□	Méthodologie Stratégie Coordination/ Animation		Commission PPSS Groupe de travail «Cahier des charges Etude Jeunes»	Revue de données
	Faire des recommandations sur l'étude à mener	□□□□□□□□□□				Cahier des charges
ÉDUCATION THÉRAPEUTIQUE DU PATIENT	Finaliser et affiner l'état des lieux en réalisant des entretiens avec les équipes	□□□□□□□□□□	Méthodologie Coordination/ Animation	Personnel formés à ETP Associations	Commission PDS Groupe de travail	Rapport Journée régionale ETP
	Mener une réflexion sur le rapport d'activité ETP et l'évaluation		Datamanagement Coordination médicale	Coordinateurs de programme ETP	Commission PDS Groupe-projet «RA ETP VIH»	
	Organiser une journée régionale ETP	□□□□□□□□□□	Coordination Médicale Coordination/ Animation Communication		Commission PDS Comité organisation «Journée régionale ETP VIH»	Programme Journée
	Accompagner, en coordination avec l'ARS, l'intégration d'actions d'accompagnement du milieu associatif au sein des programmes	□□□□□□□□□□	Stratégie Coordination Médicale Coordination/ Animation	Coordinateurs de programme Associations formées ARS	Commission PDS Groupe-projet	Programme ETP
AMÉLIORATION DES PRATIQUES PROFESSIONNELLES	Poursuite du travail de recensement offre de formation	■□□□□□□□□□	Coordination/ Animation		Commissions Groupe de travail	Catalogue formations Outils de communication
	Organiser ou coordonner des sessions de formation	■□□□□□□□□□	Stratégie Coordination Médicale Coordination/ Animation Communication		Bureau Commissions Groupe de travail	Webinaires Vidéos E-learning
PERDUS DE VUE	Elaborer et expérimenter une méthodologie de rappel	□□□□□□□□□□	Coordination Médicale Communication	Médecins suivis VIH Secrétaires médicales TEC	Commission PDS Groupe-projet «Rappel des PDV»	Procédure régionale
	Retravailler la requête épidémiologique pour identifier les PDV	■□□□□□□□□□	Coordination Médicale Datamanagement Analyse statistique TEC		Commission PDS Groupe-projet «Requête PDV»	Requête NADIS

 Ressource non exploitée

 Ressource manquante

PROJET	ACTIONS ATTENDUES 2021	REALISATION 2021	MODALITES DE MISE EN OEUVRE			
			COMPETENCES INTERNES	RESSOURCES/ ACTEURS/PRESTA	MOYENS	OUTILS
ACCÈS AUX SOINS ET AUX TRAITEMENTS DES PERSONNES ÉTRANGÈRES SANS DROITS	Prendre contact avec la référente ARS PrAPS et coordination des PASS	□□□□□□□□□□	Coordination		Commission PDS	Réunion
	Recenser les dispositifs existants pour la prise en charge des soins	□□□□□□□□□□	Coordination	Travailleurs sociaux Associations	Commission PDS	Organigramme
	Constitution annuaire des travailleurs sociaux prenant en charge l'accompagnement des PVIH	■□□□□□□□□□	Coordination Communication		Commission PDS	Annuaire GEP
COMMUNIQUER EFFICACEMENT EN REGION POUR LA PROMOTION DU DEPISTAGE VIH/IST	Campagne régionale de communication 360 dans le cadre du Moi(s) sans tabou	■□□□□□□□□□	Stratégie Coordination/ Animation Communication	Agence de communication Acteurs publics cibles	Groupe-projet «Campagne»	
	Mise en ligne du site internet du COREVIH	■□□□□□□□□□	Stratégie Coordination/ Animation Communication	Agence de communication	Bureau Groupe-projet «Arborescence» Séances de travail	www.corevih-hdf.fr
	Lancer la stratégie de communication du COREVIH	■□□□□□□□□□	Stratégie Coordination/ Animation Communication		Bureau Comité de rédaction	Plaquette/Flyer Newsletter Réseaux Sociaux Chaine Youtube
DEPLOIEMENT DU RECUEIL DE DONNÉES INFORMATISÉ NADIS	Elaborer un tableau de bord du projet	■□□□□□□□□□	Stratégie Coordination Datamanagement RSSI (siège) Technique Informatique (siège)		Groupe-projet «déploiement» Séances de travail Réunions de suivi	Tableau de bord
	Mettre à jour le conventionnement avec les établissements utilisateurs	■□□□□□□□□□	Coordination/ DPO/RSSI (siège) TEC			Contrats Annexes
	Installer les interfaces biologiques dans les établissements	□□□□□□□□□□	Datamanagement RSSI (siège) Technique Informatique	ABL BSI Locaux		
	Rédiger des procédures régionales pour harmonisation des pratiques de recueil et de saisie	■□□□□□□□□□	Coordination médicale TEC Communication		Séances de travail	Charte d'utilisation et recueil des données Procédure gestion des consentements

PROJET	ACTIONS ATTENDUES 2021	REALISATION 2021	MODALITES DE MISE EN OEUVRE			
			COMPETENCES INTERNES	RESSOURCES/ ACTEURS/PRESTA	MOYENS	OUTILS
PARCOURS CHEMSEX	Soutenir le projet et la méthodologie de projet d'un parcours CHEMSEX dans le cadre du laboratoire artésien		Méthodologie Analyse statistique Coordination/ Animation		Groupe de travail CHEMSEX	Méthodologie Evaluation Modélisation
MOI(S) SANS TABOU	Coordonner la semaine régionale de dépistage		Statistique Coordination/ Animation Communication	Acteurs du dépistage	Groupe-projet «semaine régionale de dépistage»	Procédures Calendrier d'actions Cartographie des actions Site internet COREVIH
	Coordonner des actions de promotion de la santé sexuelle		Statistique Communication	Acteurs santé sexuelle Acteurs publics cibles	Comité d'organisation Comité de suivi Séances de travail	Cartographie des actions Coordination/ Suivi de projets

Ressource non exploitée

Ressource manquante

FICHES-ACTIONS & BILAN 2021

#1 FICHE ACTION

DÉPLOIEMENT RÉGIONAL DU SYSTÈME DE RECUEIL DE DONNÉES NADIS

Groupe-projet dédié : oui

Réunions : 12

Acteurs impliqués : Utilisateurs NADIS, DPO du GHT, Responsable URC TG, RSSI TG

Ressources internes : Coordinatrice, Databiostaticienne, TEC

RÉALISÉ(E) EN 2021

- Élaboration du tableau de bord du projet
- Élaboration d'une présentation du projet à destination des directions hospitalières (DG et DSI)
- Mise à jour, rédaction, validation et diffusion du consentement NADIS
- Diffusion du nouveau consentement DOMEVIH
- Élaboration et diffusion de la procédure régionale de gestion des consentements
- Intégration de la prestation pour l'hébergement des données et l'installation d'interfaces NADIS dans les procédures de marché public
- Formation des nouveaux salariés à l'utilisation et l'administration de l'application NADIS

PERSPECTIVES 2022

- Mise en production de l'hébergement des données
- Contractualisation avec l'ensemble des établissements hospitaliers utilisateurs NADIS
- Mise en place de réunions d'harmonisation des pratiques de recueil
- Installation des interfaces informatiques facilitant le recueil des données biologiques
- Opérationnaliser l'intervention des TEC dans tous les centres de la région

FICHES-ACTIONS & BILAN 2021

#2 FICHE ACTION

ANIMATION TERRITORIALE DES PARCOURS DE SANTÉ SEXUELLE

Groupe-projet dédié : oui

Réunions : 5 + 1 rencontre territoriale

Acteurs impliqués : Chargée de mission et animateurs territoriaux ARS, agence de communication, structures de promotion de la santé, acteurs de la santé sexuelle

Ressources internes : Coordinatrice, Databiostaticienne, TEC

RÉALISÉ(E) EN 2021

- Rédaction et validation de la note stratégique sur le rôle d'appui du COREVIH auprès de l'ARS dans l'animation territoriale des parcours santé sexuelle
- Cartographie régionale des ressources en santé sexuelle
- Construction du questionnaire ressources en vue de constituer l'annuaire régional et la cartographie
- Participation aux rencontres territoriales

PERSPECTIVES 2022

- Mise en ligne de la cartographie sur le site du COREVIH
- Édition de l'annuaire régional et développement d'outils d'aide à l'orientation des usagers
- Élaboration d'une méthodologie de diagnostic territorial partagé en santé sexuelle
- Mise en oeuvre de la méthodologie sur les 2 territoires tests : bassin minier et bassin de Creil

FICHES-ACTIONS & BILAN 2021

#3 FICHE ACTION

SUIVI CONJOINT VILLE/HOPITAL

Groupe-projet dédié : oui

Réunions :

Acteurs impliqués : URPS Médecins, URPS Pharmaciens, Officines de ville, médecins VIH, associations représentants d'usagers

Ressources internes : Coordinatrice

RÉALISÉ(E) EN 2021

- Rédaction et diffusion d'un article dans le bulletin de l' URPS Médecins à destination des médecins généralistes, gynécologues, urologues à l'occasion du Moi(s) Sans Tabou rappelant les recommandations, incitant à proposer un dépistage du VIH et des IST et orientant vers des outils en ligne d'aide à la consultation.
- Diffusion de kit de communication Moi(s) Sans Tabou
- Envoi d'un mail à l'ensemble des officines de ville par l'intermédiaire de l'URPS Pharmaciens à l'occasion du Moi(s) Sans Tabou incitant à informer les usagers sur l'autotest, identifiant les opportunités "au comptoir" pour orienter l'utilisateur vers une structure de dépistage ou de santé sexuelle figurant sur le répertoire mis à jour.

PERSPECTIVES 2022

- Travailler sur un outil de liaison ville/hôpital dans le cadre du suivi des PVVIH
- Travailler sur un outil de liaison et d'accompagnement à la primo prescription PrEP en ville
- Coordonner le dispositif d'orientation des usagers dans le cadre de la généralisation d'ALSO

FICHES-ACTIONS & BILAN 2021

#4 FICHE ACTION

ÉTUDE SUR LES STRATÉGIES DE PRÉVENTION EN AMONT DE L'INFECTION VOLET CARCÉRAL

Groupe-projet dédié : oui

Réunions : 2

Acteurs impliqués : DISP, Unités Sanitaires en Milieu Pénitentiaire, FR2SM, Établissements Pénitentiaires, Fédération Addictions, Associations, SPIP, CAARUD, CSAPA

Ressources internes : Chargé de mission "Dispositif carcéral"

RÉALISÉ(E) EN 2021

- Élaboration et diffusion du volet quantitatif de l'étude auprès des unités sanitaires
- Élaboration de la méthodologie du volet qualitatif de l'étude en lien avec le sociologue de la santé de la FR2SM
- Réalisation des entretiens dans les établissements pénitentiaires et en milieu ouvert (34 en 2021)
- Participation au GEP SIDACTION sur le plaidoyer auprès des COREVIH
- Intervention et présentation du projet lors d'évènements nationaux ou régionaux : Webinaire TIC en juin et journée inter-régionale des USMP en novembre 2021.

PERSPECTIVES 2022

- Réalisation des derniers entretiens en milieu ouvert et fermé
- Analyse et rendu des résultats de l'étude
- Élaboration de recommandations régionales et par établissement
- Présentation du rapport à l'Agence Régionale de Santé et à la DISP
- Concertation avec l'ARS sur les suites opérationnelles de l'étude
- Organisation d'un colloque régional

FICHES-ACTIONS & BILAN 2021

#4 FICHE ACTION

ÉTUDE SUR LES STRATÉGIES DE PRÉVENTION EN AMONT DE L'INFECTION VOLET JEUNES

Groupe-projet dédié : oui

Réunions :

Acteurs impliqués :

Ressources internes : Coordinatrice, chargé de mission, Databiostatisticienne

RÉALISÉ(E) EN 2021

- Constitution d'un groupe de travail élargi en vue d'élaborer le cahier des charges d'une étude à mener en région.

PERSPECTIVES 2022

- Lancement des réunions du groupe de travail
- Réalisation d'une bibliographie sur le sujet
- Compilation des données déjà disponibles
- Élaboration d'un organigramme du "parcours jeune" en région
- Rédaction du cahier des charges de l'étude



FICHES-ACTIONS & BILAN 2021

#5 FICHE ACTION

ÉDUCATION THÉRAPEUTIQUE DU PATIENT : ÉTAT DES LIEUX ET PERSPECTIVES

Groupe-projet dédié : oui

Réunions :

Acteurs impliqués :

Ressources internes :

RÉALISÉ(E) EN 2021

→ Aucune

PERSPECTIVES 2022

- Lancement d'un groupe de travail
- Organisation d'une journée régionale ETP VIH



FICHES-ACTIONS & BILAN 2021

#6 FICHE ACTION

AMÉLIORATION DES PRATIQUES PROFESSIONNELLES

Groupe-projet dédié : non

Réunions :

Acteurs impliqués :

Ressources internes : aucune

RÉALISÉ(E) EN 2021

- Webinaire et vidéos capsules accessibles en ligne via la chaîne Youtube du COREVIH
- Mise en place, en partenariat avec la faculté de médecine de Lille, d'une formation gratuite et validante en santé sexuelle
- Prise en charge d'inscriptions pour les Journées IST, PREP, Santé sexuelle organisées par la SFLS
- Intervention auprès des étudiants cadres de santé : SNSS, Structuration de la santé sexuelle en région, enjeux actuels de la lutte contre le VIH en France et en région

PERSPECTIVES 2022

- Mise en place d'un cycle de webinaires tout au long de l'année
- Actions ciblées à l'occasion du Moi(s) Sans Tabou
- Formation des biologistes dans le cadre du déploiement du dispositif VIH Test
- Mise en ligne du site internet avec un espace "ressources utiles"



FICHES-ACTIONS & BILAN 2021

#7 FICHE ACTION

PERDUS DE VUE : QUI SONT CES PERSONNES QUI ÉCHAPPENT À LA PRISE EN CHARGE ?

Groupe-projet dédié : oui

Réunions :

Acteurs impliqués :

Ressources internes : Databiostaticienne, TEC

RÉALISÉ(E) EN 2021

→ Aucune

PERSPECTIVES 2022

→ Finalisation de la requête NADIS pour extraction des données

→ Élaboration d'une procédure régionale de recherche des perdus de vue



FICHES-ACTIONS & BILAN 2021

#8 FICHE ACTION

FREINS ET RETARD DANS L'ACCÈS AUX SOINS ET AU TRAITEMENT DES PERSONNES ÉTRANGÈRES VIVANT AVEC LE VIH SANS DROITS OUVERTS

Groupe-projet dédié : oui

Réunions :

Acteurs impliqués :

Ressources internes : Coordinatrice

RÉALISÉ(E) EN 2021

→ Aucune

PERSPECTIVES 2022

- Prise de contact avec la responsable du PRAPS à l'ARS
- Prise de contact avec la coordinatrice régionale des PASS
- Échanges inter-corevih sur cette problématique
- Intégration du sujet dans le groupe "Migrants et parcours santé sexuelle"

FICHES-ACTIONS & BILAN 2021

#9 FICHE ACTION

COMMUNIQUER EFFICACEMENT EN RÉGION POUR LA PROMOTION DU DÉPISTAGE VIH/IST ET LA SANTÉ SEXUELLE

Groupe-projet dédié : oui

Réunions :

Acteurs impliqués :

Ressources internes : Chargée de communication, Coordinatrice, Chargés de mission

RÉALISÉ(E) EN 2021

- Réalisation d'une campagne régionale de communication 360° dédiée à la promotion de la santé sexuelle et à la promotion du dépistage VIH/IST
- Conception de différents visuels et messages visant à inciter au dépistage "On se dépiste, ça vaut le coup" et #jemeprotège, jemedépiste
- Mise en ligne d'une landing page dédiée à la campagne de communication
- Elaboration d'un flyer reprenant toutes les modalités possibles du dépistage
- Interventions dans la presse

PERSPECTIVES 2022

- Deuxième édition du Moi(s) Sans Tabou
- Campagne digitale sponsorisée d'incitation au dépistage
- Mise en ligne de la cartographie régionale reprenant l'ensemble des lieux de dépistage
- Diffusion de la communication relative au déploiement du dispositif VIH Test
- Mise en ligne du site internet du COREVIH

FOCUS 2021

RETOUR SUR LE MOI(S) SANS TABOU : TEMPS FORT ESTIVAL EN SANTÉ SEXUELLE

Née de la volonté du COREVIH de mettre en place un temps fort annuel dédié à la santé sexuelle, la première édition du Moi(s) Sans Tabou s'est déroulée du 15 mai au 15 juin 2021.

Coordonné par le COREVIH et mis en oeuvre grâce à la mobilisation des acteurs de la région, le projet a été soutenu par l'Agence Régionale de Santé et la Région Hauts-de-France.

OBJECTIF GÉNÉRAL

Promouvoir la santé sexuelle et améliorer les connaissances en matière de prévention du VIH et des IST auprès des habitants de la région Hauts-de-France.

OBJECTIFS SPÉCIFIQUES

- Mobiliser les partenaires et les collectivités aux enjeux de la santé sexuelle
- Faire connaître les lieux, les moyens et les personnes pouvant apporter un soutien ou une information de proximité
- Former les professionnels aux questions liées à la santé sexuelle
- Rassembler les acteurs sur les territoires
- Sensibiliser et informer les différents publics
- Aider au développement du travail en réseau sur les territoires

OBJECTIFS OPÉRATIONNELS

- Élaborer et diffuser une campagne régionale de communication 360° visant à promouvoir le dépistage
- Mettre en place une action de formation courte, gratuite et validante pour les professionnels de la région
- Coordonner la semaine régionale de dépistage VIH/IST, notamment en expérimentant l'envoi d'autotests VIH à domicile

MOYENS DE MISE EN OEUVRE

Un comité d'organisation
Un groupe de travail dédié à la communication
Un groupe de travail dédié à la semaine régionale de dépistage
Un comité de suivi

ETP de coordinatrice
ETP de chargée de communication
ETP de chargés de mission

Un financement spécifique à hauteur d'un budget prévisionnel de 95 000€ et une dotation de 1000 autotests VIH

Indicateurs de processus :
Réunion du comité d'organisation
Réunion du groupe dédié à la semaine régionale de dépistage
Réunion de "mobilisation"

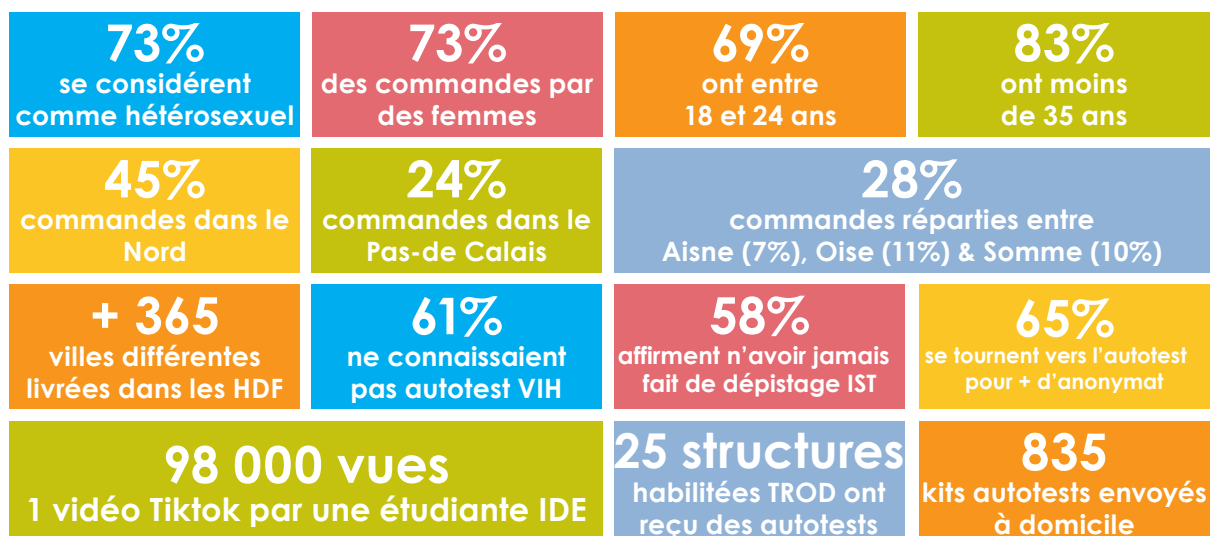
CAMPAGNE RÉGIONALE DE COMMUNICATION

- Création d'un logo Moi(s) Sans Tabou
- Création d'un visuel pour l'événement
- Création d'une déclinaison de 5 visuels
- Création d'un flyer d'information
- Diffusion sponsorisée sur les réseaux sociaux
- Dossier de presse
- Article dans la presse professionnelle
- Mailing à destination des CIVG, des PASS, des centres d'exams de santé et des officines de ville



CAMPAGNE D'ENVOI D'AUTOTEST VIH À DOMICILE

- Élaboration d'un "kit autotest"
- Rédaction d'un flyer
- Questionnaire en ligne d'évaluation
- Guide de l'entretien à destination des professionnels habilités à la délivrance
- Planning de permanences téléphoniques assurées par les CeGIDD et les associations habilitées au TROD
- Post réseaux sociaux dédiés à cette campagne de dépistage



FORMATION DES PROFESSIONNELS

- Webinaire « Santé Sexuelle dans les Hauts-de-France, action ! »
- 5 vidéos capsules :
 - La lutte contre le VIH et les IST en 2021 (60 vues)
 - Santé sexuelle en milieu fermé (48 vues)
 - Santé sexuelle des personnes vivant avec le VIH (71 vues)
 - Sexualité : des clés pour en parler (71 vues)
 - Violences sexuelles : repérer, orienter (66 vues)
- 1 formation certifiante en partenariat avec la faculté de médecine : webinaire, vidéo capsule et un quiz final
 - +65 inscrits au webinaire
 - 107 vues en replay sur la chaîne Youtube
 - 204 inscrits à la formation



- LA LUTTE CONTRE LE VIH ET LES IST EN 2021 -

par
Hélène BAZUS & Olivier ROBINEAU
infectiologues et co-présidents du COREVIH Hauts-de-France



- SANTÉ SEXUELLE EN MILIEU FERMÉ -

par
Jean-Claude GUICHARD
médecin responsable CeGIDD Pénitentiaire



- SANTÉ SEXUELLE DES PERSONNES VIVANT AVEC LE VIH -

par
Anne-Sophie FRESSE
médecin responsable du CeGIDD d'Amiens



- SEXUALITÉ : DES CLÉS POUR EN PARLER -

par
Christine LEFEBVRE
sexologue et vice-présidente de l'ANCCCF



- VIOLENCES SEXUELLES : REPÉRER, ORIENTER -

par
L'Échappée
collectif de lutte contre les violences sexistes et sexuelles

cliquez sur l'image pour ouvrir la vidéo associée



À RETENIR :

- Initiation d'une offre de formation à destination des professionnels à pérenniser dans le temps
- Une mobilisation importante des partenaires du COREVIH qui ont relayé largement la campagne et développement de nouveaux partenariats
- L'envoi des kits autotests VIH a permis une offre de dépistage dans tous les territoires de la région, y compris ceux éloignés des structures de prévention palliant ainsi les difficultés rencontrées dans la mobilisation et la planification des actions hors les murs
- Une campagne de communication forte ayant permis de toucher un large public et de réactualiser les informations délivrées au grand public sur le VIH, les IST et la santé sexuelle
- Implication des partenaires ou acteurs plus difficile sur certains territoires
- Renforcement du travail de prévention à faire auprès de certains publics cibles (migrants, usagers de drogue, personnes en situation de handicap) peut-être moins touchés par cette 1^{ère} édition
- Développement d'actions « évènementielles » et de dépistage hors les murs quand le contexte sanitaire le permettra

CARTOGRAPHIE RÉGIONALE DE RECENSEMENT DES RESSOURCES EN SANTÉ SEXUELLE

JUSTIFICATION DU PROJET

Enjeux opérationnels :

La création d'une cartographie de recensement régionale des ressources en santé sexuelle poursuit un triple objectif opérationnel.

D'une part, en mettant au jour la couverture territoriale de répartition de l'offre et des ressources en santé sexuelle, elle vise à améliorer l'interconnaissance entre les acteurs des différents territoires.

D'autre part, elle est un outil d'appui aux opérateurs de santé, leur permettant une **meilleure orientation des publics** vers les structures de proximité les plus adaptées aux types de besoins identifiés par ces mêmes-publics ainsi qu'aux prestations et services proposés par les différentes ressources.

Enfin, la mise en ligne d'une cartographie est adossée à la création du site internet du COREVIH.

En ce sens, elle consolide la stratégie de communication du COREVIH dont la plus-value s'inscrit dans une perspective **d'animation et de coordination des parcours** et de renforcement de la lisibilité/visibilité des ressources, au service des différents acteurs et professionnels de santé.

Enjeux opérationnels :

L'annuaire cartographique constitue le premier volet d'un travail de diagnostic territorial partagé (DTP) de l'offre et des ressources en santé sexuelle.

Porté par le COREVIH, dans une démarche de co-construction avec l'Agence Régionale de Santé (ARS), ce projet diagnostic a fait l'objet d'une note stratégique globale relative à la stratégie d'animation territoriale du COREVIH dans le cadre du recrutement d'Elisa DEHAINE au poste de chargée d'animation territoriale en mars 2020. Cette note a été validée par l'ARS dans ses principes et conclusions.

Le principal objectif du diagnostic territorial est de rendre compte des disparités locales de santé entre zones géographiques d'une même région. Il doit aider à caractériser plus finement les différents territoires et à en dégager les singularités : dimension sociologique, dynamiques territoriales, modalités partenariales, logiques de parcours, complémentarités des acteurs intervenant dans le champ social, médico-social, associatif etc.

Le travail se déroule en 2 phases :

- Une 1ère phase consistant à dresser un état des lieux : mise en perspective d'un bilan partagé des ressources et des besoins à un moment T, suivant un cadre législatif et réglementaire défini
- Une 2ème phase permettant d'engager une concertation territoriale : identification des leviers d'actions pour faire évoluer les pratiques et les dispositifs existants

Dans un premier temps, il s'agira de tester une méthodologie diagnostic sur 2 territoires-test que sont le Bassin minier (départements du Nord et du Pas-de-Calais) et le Bassin de Creil (département de l'Oise) dans la perspective de généraliser la méthodologie à l'ensemble des territoires de la région.

In fine, le diagnostic territorial devra concourir à mieux définir le rôle et les compétences du COREVIH dans l'animation et la coordination des parcours de santé sexuelle sur les territoires, et notamment à préciser dans quel cadre organisationnel pourront se déployer les réseaux de santé sexuelle tels qu'attendus par l'Action n°10 de la nouvelle feuille de route stratégie nationale de santé sexuelle touchant au développement d'une « offre lisible, accessible et coordonnée de santé sexuelle et reproductive au niveau territorial » et visant à « encourager la structuration des réseaux de professionnels en santé sexuelle sous l'égide des ARS et des COREVIH, en lien avec les structures »

RAPPORT D'AVANCEMENT DU PROJET

Livrables attendus :

Livrable 1 : Classification des ressources et des dispositifs régionaux en santé sexuelle

Cette classification se construit sous la forme d'un organigramme dont les ramifications recoupent 2 grands niveaux d'information :

1. Les 6 champs thématiques de la santé sexuelle retenus pour le recensement :
 - Vie affective et sexuelle
 - VIH/Sida, hépatites et Infections Sexuellement Transmissibles (IST)
 - Violences sexistes et sexuelles
 - Violences, discriminations et questions liées à l'identité de genre et/ou à l'orientation sexuelle
 - Méthodes contraceptives, Interruption Volontaire de Grossesse (IVG), suivi de grossesse non désirée
 - Usage de produits psychoactifs
2. Les 6 types de besoins auxquels répondent les services/prestations des opérateurs :
 - Être écouté(e), soutenu(e), orienté(e)
 - S'informer, échanger
 - Être accompagné(é), pris(e) en charge
 - Se dépister, se vacciner, se protéger
 - Se mobiliser, communiquer, porter/mener des actions
 - Se former

Cette classification sert de première matière au recensement des ressources en ce qu'elle permet d'identifier les principales structures et têtes de réseaux locales répertoriées sous chaque item.

Elle définit les grands filtres d'entrée dans l'annuaire cartographique.

Livrable 2 : Questionnaire de recensement des ressources

Ce questionnaire d'auto-référencement doit être complété par les acteurs régionaux mobilisés dans le cadre du projet. Librement accessible sur le site internet du COREVIH, publié dans l'onglet dédié à la cartographie, ce questionnaire a pour fonction de recueillir les données et informations-clefs de chaque opérateur agissant dans le champ de la santé sexuelle et souhaitant être référencé.

Il comprend 3 niveaux d'information :

- Coordonnées et informations générales sur la ressource
- Publics cibles et types de besoins auxquels répond la structure-ressource
- Modalités d'accueil et informations utiles

Livrable 3 : Cartographie régionale de l'offre et des ressources en santé sexuelle

L'implémentation des données via le questionnaire de recensement des ressources alimentera au fil de l'eau un annuaire cartographique au service des acteurs et des publics. La construction de l'outil cartographique est confiée à l'agence de communication en charge du développement du site internet du COREVIH.

Il a été prévu qu'un bandeau sur la page d'accueil du site web affiche un double renvoi vers le questionnaire de recensement permettant de renseigner sa ressource/son dispositif et la cartographie permettant de rechercher et géolocaliser une ressource en santé sexuelle sur les territoires de la région

Étapes de travail ultérieures :

En parallèle du travail mené sur ces 3 livrables (en lien avec le groupe de suivi), 3 phases de travail ont été jugées nécessaires en vue de finaliser le projet et d'en assurer la pérennisation :

- 1ère phase de test du questionnaire de recensement auprès d'un échantillon d'acteurs investis au sein du COREVIH : CeGIDD, associations de lutte contre le VIH...
- 2ème phase de définition d'une stratégie de diffusion/communication via les têtes de réseau identifiés dont l'ARS
- 3ème phase de réflexion autour des questions techniques relatives à la maintenance de l'outil, à la critériologie de recensement ainsi qu'à la mise à jour des données

LIMITES ET PERSPECTIVES DU PROJET**Bilan 2022 :**

Les 2 premiers livrables du projet ont été finalisés en février 2022.

La classification des ressources ainsi que le questionnaire de recensement ont été soumis à l'attention des membres du Bureau du COREVIH pour un premier test.

Elle a également été discutée avec l'ARS au sein du groupe de suivi puis validée dans sa première version.

Le projet cartographique a été intégré à l'arborescence générale du site web du COREVIH telle que pensée par l'équipe salariée et discutée avec l'agence de communication.

Le 3ème livrable a été suspendu en février 2022 sur injonction de l'ARS en raison d'une refonte stratégique nationale concernant le référencement des données cartographiques.

Perspectives 2022 - 2023 :

La suspension du projet s'inscrit dans l'Action n°9 de la nouvelle feuille de route relevant de la compétence territoriale de l'ARS : « faire de Santé.fr l'annuaire de référence pour trouver l'offre en santé sexuelle et reproductive près de chez soi »

L'objectif de cette action consiste à centraliser le recensement de l'offre en santé sexuelle et reproductive sur un même site à dimension nationale. L'outil Santé.fr propose un annuaire de référencement complet ainsi qu'une cartographie de l'offre en santé reproductive et sexuelle.

La mise en place d'un groupe de travail (SPIS, ARS, DGOS, DGCS, sociétés savantes...) est attendu au cours du premier semestre 2022.

Le projet reste dans l'attente d'une clarification stratégique concernant l'articulation du dispositif de recensement régional avec l'annuaire national santé.fr.

SUIVI ÉPIDÉMIOLOGIQUE DES PERSONNES INFECTÉES PAR LE VIH

Le recueil et l'analyse de données épidémiologiques relèvent des missions propres des COREVIH. Les données régionales doivent être transmises annuellement via le DOMEVIH à l'INSERM et au Ministère de la santé pour le suivi de la cohorte nationale des patients suivis pour une infection à VIH. Les données régionales permettent également d'évaluer la prise en charge régionale, de mieux coordonner les parcours à l'échelle territoriale et d'éclairer l'activité des acteurs de terrain.

Dans le cadre de la programmation de nos travaux, l'Agence Régionale de Santé avait fixé la structuration de cette mission comme prioritaire. En effet, la fusion des COREVIH, l'évolution de la réglementation concernant la protection des données personnelles et l'hétérogénéité des pratiques de recueil de données nous invitaient à revoir de manière globale les modalités de mise en œuvre de cette mission.

Début 2021, le projet stratégique de déploiement du recueil des données régionales a été présenté à l'Agence Régionale de Santé qui a accordé un financement exceptionnel de 150 000€ sur l'exercice 2021 afin de :

- Financer le passage à un hébergement unique des données régionales
- Déployer les interfaces informatiques facilitant le travail de saisie et améliorant la qualité des données
- Recruter ponctuellement un Tec en renfort afin de rattraper le retard pris dans le recueil au sein de certains s'expliquant par la configuration historique du recueil dans les départements du Nord et du Pas de Calais

MOYENS DE MISE EN OEUVRE



Ressources internes :
coordina-trice, Data
biostatisticienne, TEC



Ressources externes : ABL, RSSI et
responsable de l'URC de
l'établissement siège

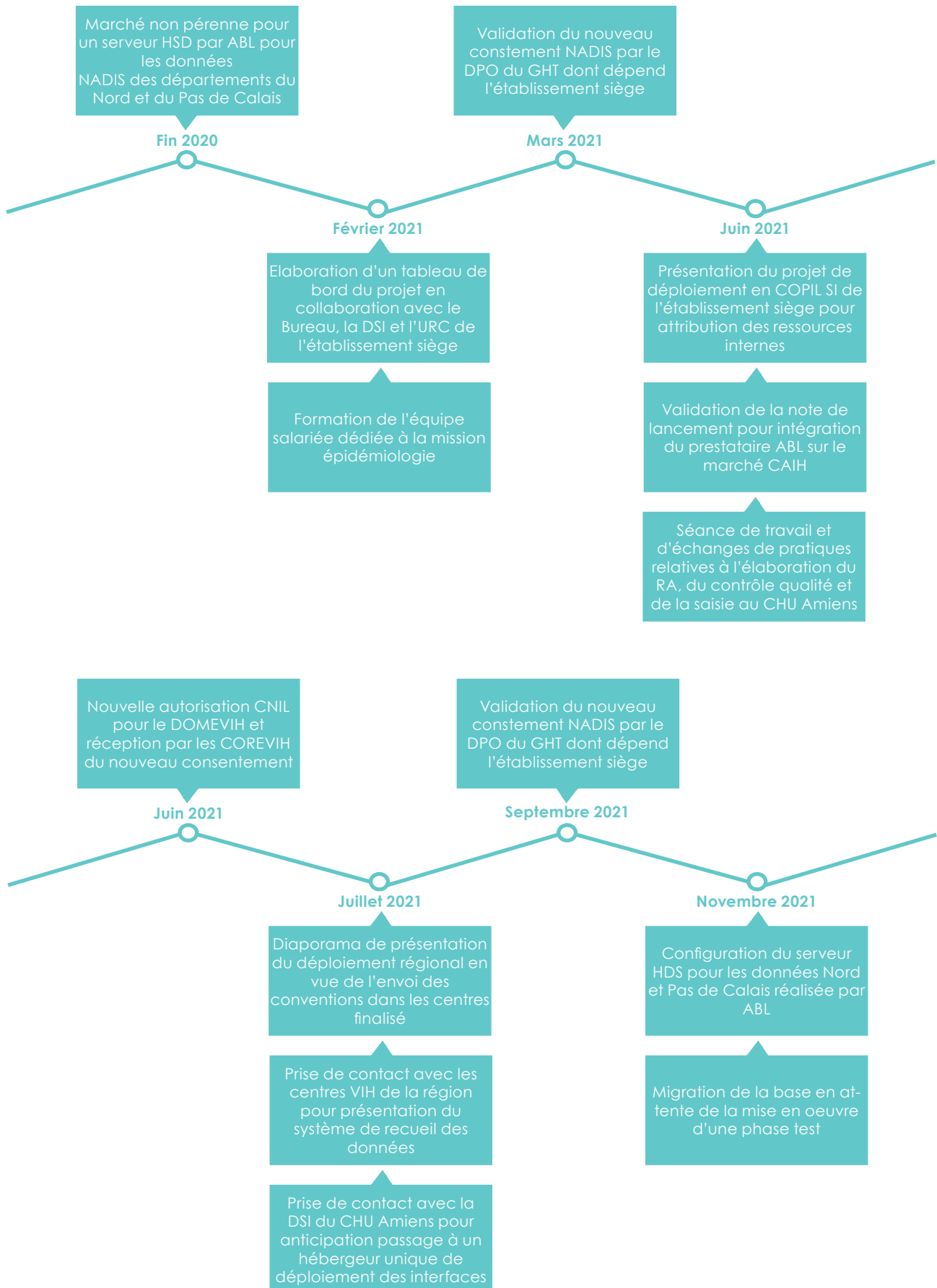


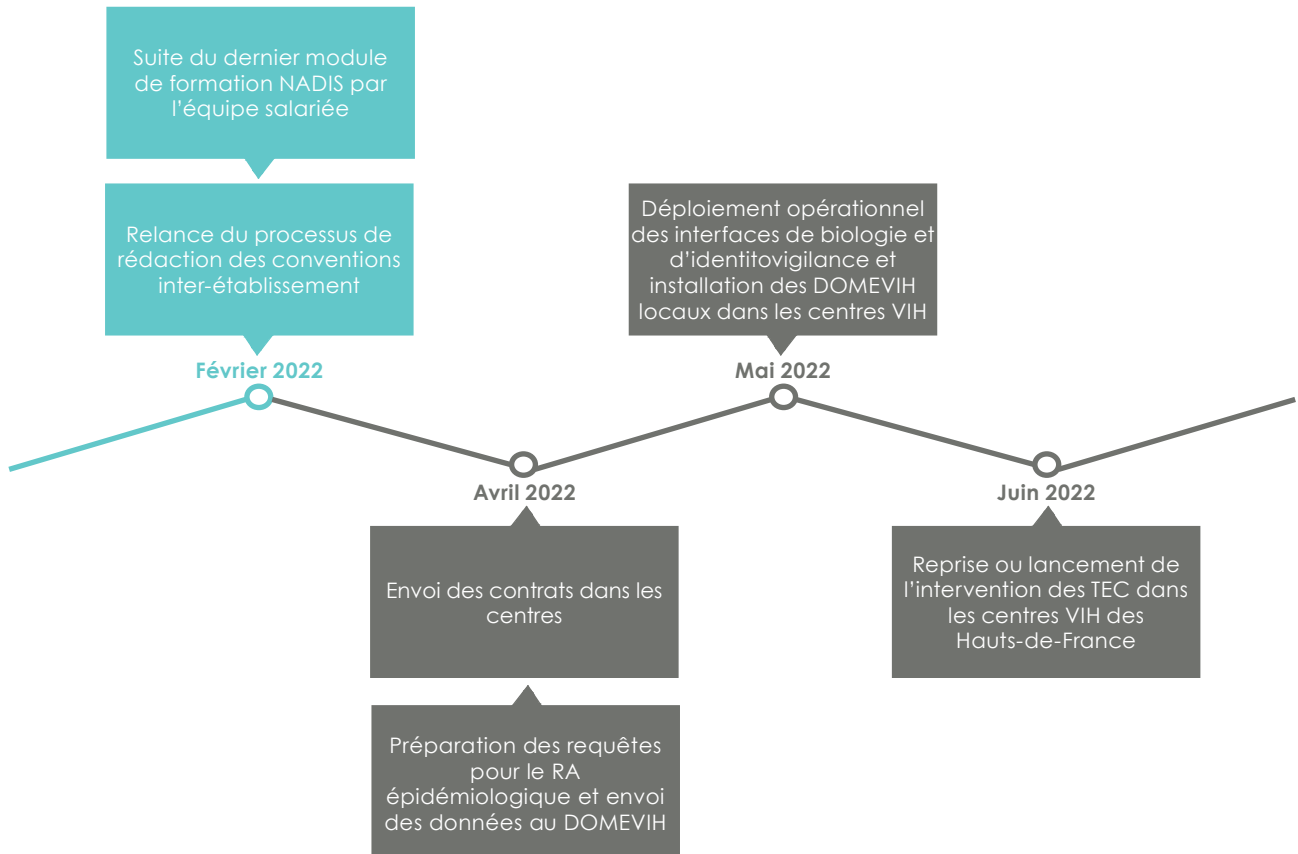
Groupe de travail dédié

OUTILS DE MISE EN OEUVRE

- Logiciel NADIS
- Tableau de bord du projet

ÉTAPES DE MISE EN OEUVRE DU PROJET





PERSPECTIVES 2022

PROGRAMMATION 2022

La programmation 2022 a été discutée à l'occasion du séminaire annuel du Bureau qui s'est tenu à Tourcoing le 01 février 2022.

En 2022, nous avons l'espoir de voir aboutir un certain nombre de projets tels que le déploiement régional du système de recueil de données, l'état des lieux sur les stratégies de prévention et de réduction des risques en milieu pénitentiaire, l'annuaire des ressources en santé sexuelle ou encore la mise en ligne du site internet aux couleurs de la nouvelle charte graphique du COREVIH.

Le succès de la première édition du Moi(s) Sans Tabou et l'instauration d'une semaine nationale de promotion de la santé sexuelle avant la période estivale nous conduit à imaginer la deuxième édition du Moi(s) Sans Tabou. La levée progressive des contraintes liées à la crise sanitaire nous permettent d'envisager davantage d'actions événementielles et de rencontres entre les acteurs.

Début 2022 marquera également le retour de la coordinatrice. Il s'agira de relancer la dynamique des groupes de travail préalablement lancés ou restés en attente.

L'analyse des divers freins rencontrés dans la mise en œuvre de certains projets a mis en exergue des besoins en termes de ressources humaines : référent· médical·e, assistant·e administratif·ve, ou de compétences : méthodologie en sociologie ou en géographie de la santé par exemple.

BUDGET PRÉVISIONNEL 2022

POSTES DE DÉPENSES	SIÈGE RÉGIONAL	ANTENNE TERRITORIALE	TOTAL HAUTS-DE-FRANCE	VALORISATION FINANCIÈRE (GUIDE MIGAC)	MONTANT RECETTE FIR 2021	MONTANT AUTRES RECETTES
CHARGES DE PERSONNEL						
Coordinatrice (1 ETP)	55 810 €		55 810 €	Base forfaitaire « équipe socle »		
Chargée de communication (1 ETP)	42 813 €		42 813 €			
Data biostatisticienne (0,6 ETP)	26 164 €		26 164 €			
Technicien d'Etudes Cliniques (2 ETP)	95 403 €		95 403 €			
SOUS-TOTAL ÉQUIPE SOCLE	220 190 €	0 €	236 240 €	Financement TEC par tranche de 500 patients au-delà des 750 premiers patients suivis	512 252 €	
Technicien d'Etudes Cliniques (3 ETP)	39 809 €	135 000 €	174 809 €			
Chargé de mission milieu carcéral (1 ETP)	42 813 €		42 813 €			
Chargé de mission animation territorial (1 ETP)	42 813 €		42 813 €			
TOTAL CHARGES DE PERSONNEL	342 706 €	135 000 €	477 706 €			
CHARGES DE STRUCTURE (FRAIS LIÉS AUX LOCAUX, MATÉRIELS, FRAIS DE DÉPLACEMENTS...)						
Locaux (loyers, assurance, énergie, eau...)				Frais de structure à hauteur de 20 % des charges de personnel	103 050 €	
Fournitures & matériels						
Téléphonie & Internet						
Formation professionnelle des salariés						
TOTAL CHARGES DE STRUCTURE	68 541 €	27 000 €	95 541 €			

POSTES DE DÉPENSES	SIÈGE RÉGIONAL	ANTENNE TERRITORIALE	TOTAL HAUTS-DE-FRANCE	VALORISATION FINANCIÈRE (GUIDE MIGAC)	MONTANT RECETTE FIR 2021	MONTANT AUTRES RECETTES		
CHARGES LIÉES À LA PROGRAMMATION ANNUELLE & À LA RÉALISATION DES MISSIONS								
MISSION ÉPIDÉMIOLOGIE - RECUEIL DE DONNÉES								
Logiciel NADIS (licence annuelle)	24 570 €		24 570 €	51 600 € par tranche de 10 000 km ² au-delà des 10 000 premiers km ² sachant que la superficie des Hauts-de-France est de 31 813 km ²	103 200 €			
Hébergement des données		9 500 €	9 500 €					
Maintenance ABL		2 700 €	2 700 €					
Interfaces informatiques	4 500 €		4 500 €					
TEC (CDD de Mission)	36 890 €		36 890 €					
SOUS-TOTAL MISSION ÉPIDÉMIOLOGIE	65 960 €	12 200 €	78 160 €					
FINANCEMENT EXCEPTIONNEL 2021 - INTERFACES INFORMATIQUES - (REPRISE DE L'ENVELOPPE PASSÉE EN PCA)								
Hébergement des données	29 732 €		29 732 €		103 577 €			
Interfaces informatiques (installation)	24 000 €		24 000 €					
Module IST	2 500 €		2 500 €					
Intégration annuaire établissement	1 425 €		1 425 €					
Implémentation VPN à distance (*10)	2 500 €		2 500 €					
Journée d'accompagnement (10 jours/an)	7 500 €		7 500 €					
Enrolement de carte CPS pour l'authentification	4 000 €		4 000 €					
Option : Interface établissement intégration HM	4 000 €		4 000 €					
Nouveaux centres	7 920 €		7 920 €					
Autres options	20 000 €		20 000 €					
TOTAL REPRISE PCA	103 577 €	0 €	103 577 €					
MISSION COORDINATION, ANIMATION ET REPRÉSENTATION								
Location salles de réunion	4 000 €		20 000 €					
Accueil								
Frais de déplacements des salariés du COREVIH hors TEC		6 000 €						
Frais de déplacements membres du COREVIH issus du Collège 3	8 720 €		14 720 €					
Frais de déplacements pour la représentation du COREVIH								
Plateforme téléphonique VIH Test	700 €		700 €					
Adhésion Transversalité Inter COREVIH	500 €		500 €					
SOUS-TOTAL MISSION COORDINATION	15 920 €	6 000 €	21 920 €					

POSTES DE DÉPENSES	SIÈGE RÉGIONAL	ANTENNE TERRITORIALE	TOTAL HAUTS-DE-FRANCE	VALORISATION FINANCIÈRE (GUIDE MIGAC)	MONTANT RECETTE FIR 2021	MONTANT AUTRES RECETTES
MISSION AMÉLIORATION DES PRATIQUES PROFESSIONNELLES						
Inscriptions colloques, congrès, séminaires	3 000 €		3 000 €			
Formation continue - équipe salarié	5 500 €	670 €	6 170 €			
Journée Régionale Echanges de Pratiques	5 000 €		5 000 €			
Outils (conception, impression, diffusion)	3 024 €		3 024 €			
SOUS-TOTAL MISSION AMÉLIORATION DES PRATIQUES	16 524 €	670 €	17 194 €			
TEMPS FORT ESTIVAL SANTÉ SEXUELLE - MOI(S) SANS TABOU						
Campagne régionale de communication	11 590 €					
Conseils stratégiques	4 140 €		11 590 €			
Diffusion sponsorisée	2 220 €					
Relations Presse et Influences	1 250 €					
Impressions	4 000 €					
Séminaire Régional de Dépistage	17 300 €					
Achat Autotests VIH/TROD VIH (x1000)	7 500 €		17 300 €			
Achat Boîtes d'expédition	800 €					
Frais Affranchissement	9 000 €					
Logistique - chantier d'insertion	Devis en cours					
Formation/Sensibilisation des professionnels	12 000 €					
Journée Régionale Santé Sexuelle	8 000 €		12 000 €			
Autres actions de formation	4 000 €					
Prévention VIH/IST	10 200 €					
Achats de préservatifs + gel lubrifiant (x 50 000)	10 200 €		10 200 €			
SOUS-TOTAL TEMPS FORT SANTÉ SEXUELLE MOI(S) SANS TABOU	51 090 €	0 €	51 090 €			
TOTAL CHARGES PROGRAMMATION/ MISSIONS	149 494 €	18 870 €	168 364 €			
TEMPS FORT ESTIVAL SANTÉ SEXUELLE - MOI(S) SANS TABOU						
				Soutien de l'ARS hors FIR après avoir délégué la coordination du projet au COREVIH pour 2021	40 000 €	Soutien financier de la Région Hauts-de-France après délibération du 01 mars 2022 dans le cadre de leur engagement dans la Dynamique « Objectif 2030 : Hauts-de-France sans nouvelle contamination »
TOTAL CHARGES	664 318 €	180 870 €	845 188 €	TOTAL RECETTES 2022	865 079 €	
				DONT ARS (FIR 2022)	721 502 €	
				DONT REPRISE ENVELOPPE PCA	103 577 €	
				DONT ARS (FINANCEMENT MST)	40 000 €	
				DONT RECETTES EXTÉRIEURES	En attente de délibération de la région	

GLOSSAIRE

ACT : Appartement de Coordination Thérapeutique

ADIS : Association Dunkerquoise d'Initiatives Sida

AES : Accident d'Exposition au Sang

AMP : Aide Médico-Psychologique

ARS : Agence Régionale de Santé

ARV : Anti Rétroviraux

CAARUD : Centres d'Accueil et d'Accompagnement à la Réduction de risques pour Usagers de Drogues

CeGIDD : Centres Gratuits d'Information, de Dépistage et de Diagnostic

CH : Centre Hospitalier

CHRU : Centre Hospitalier Régional et Universitaire

CHU : Centre Hospitalier Universitaire

CHRS : Centre d'Hébergement et de Réinsertion Sociale

CIDFF : Centre d'Information sur les Droits des Femmes et des Familles

CIRE : Cellule d'Intervention en RÉgion

CNIL : Commission Nationale de l'Informatique et des Libertés

COFIL : COmité de PILotage

COREVIH : comité de COordination Régionale de lutte contre les IST et le VIH

CPAM : Caisse Primaire d'Assurance Maladie

CPOM : Contrat Pluriannuel d'Objectifs et de Moyens

CRIOAC : Centre de Référence des Infections Ostéo-Articulaires Complexes

CRSA : Conférence Régionale de la Santé et de l'Autonomie

CSAPA : Centres de Soins, d'Accompagnement et de Prévention en Addictologie

CTS : Conseil Territorial de Santé

DAF : Direction des Affaires Financières

DG : Direction Générale

DISP : Direction Interrégionale des Services Pénitentiaires

DSIO : Direction des Systèmes d'Information et d'Organisation

DPO : Délégué à la protection des données (*Data Protection Officer*)

DRH : Direction des Ressources Humaines

DSAM : Direction de la Stratégie et des Affaires Médicales

EPSM : Établissement Public de Santé Mentale

ETP : Éducation Thérapeutique du Patient

F2RSM : Fédération Régionale de Recherche en psychiatrie et Santé Mentale

FA : Fiche-Action

FHD ANRS CO4 : Base de données hospitalière française sur l'infection à VIH

FIR : Fond d'Intervention Régional

FSF : Femmes ayant des relations Sexuelles avec d'autres Femmes

GEP : Groupe d'Échanges de Pratiques

GHPSO : Groupe Hospitalier Public du Sud de l'Oise

GHT : Groupement Hospitalier de Territoire

HSH : Hommes ayant des relations Sexuelles avec d'autres Hommes

IREPS : Instance Régionale d'Éducation et de Promotion de la Santé

IST : Infection Sexuellement Transmissible

MSL : Médecin Solidarité Lille

Nadis : logiciel de référence pour la prise en charge des patients infectés par le VIH ou une hépatite (dossier médical).

OR2S : Observatoire Régional de la Santé et du Social

ORS : Observatoire Régional de la Santé

PASS : Permanences d'Accès aux Soins de Santé

PJJ : Protection Judiciaire de la Jeunesse

PRAPS : Programme Régional d'Accès à la Prévention et aux Soins des personnes les plus démunies

PrEP : Prophylaxie pré-exposition

PRS : Projet Régional de Santé

PVVIH : Personne Vivant avec le VIH

RIFEN : Rencontre Internationale des Femmes Noires

RSI : Responsable des Systèmes d'Information

RSSI : Responsable de la Sécurité des Systèmes d'Information

SNSS : Stratégie Nationale de Santé Sexuelle

SPIP : Service Pénitentiaire d'Insertion et de Probation

TEC : Technicien.ne d'Études Cliniques

TIC : Transversalité Inter-COREVIH

UFC QUE CHOISIR : Union Fédérale des Consommateurs - Que Choisir

URS : Unité de Recherche en Santé

URPS : Union Régionale des Professionnels de Santé

US : Unité Sanitaire

VIH : Virus de l'Immunodéficience Humaine

VP : Vice-Présidence

RAPPORT D'ACTIVITÉS 2021

COREVIH HAUTS-DE-FRANCE

CONTACTS : corevih-hdf@ch-tourcoing.fr

Bérénice GALLIOT, coordinatrice

bgalliot@ch-tourcoing.fr - 03 20 69 47 41

Isciane WÖHREL, assist. de coordination/chargée de communication

iwohrel@ch-tourcoing.fr - 03 20 69 49 49